

Серия принтеров HP Designjet L25500

Руководство по обслуживанию и устранению неполадок (первое издание)



Юридические уведомления

© Hewlett-Packard Development Company, L.P., 2009. Все права защищены.

В содержание данного документа могут быть внесены изменения без предварительного уведомления.

Условия гарантии на продукцию и услуги HP определяются исключительно гарантийными талонами, предоставляемыми вместе с соответствующими продуктами и услугами. Никакая часть настоящего документа не может рассматриваться в качестве основания для дополнительных гарантийных обязательств. HP не несет ответственности за технические и грамматические ошибки и неточности, которые могут содержаться в данном документе.

Товарные знаки

Microsoft® и Windows® являются зарегистрированными в США товарными знаками корпорации Майкрософт.

Содержание

1 Меры предосторожности

Общее руководство по безопасности	1
Опасность поражения электрическим током	1
Опасность перегрева	2
Опасность возгорания	2
Механическая опасность	3
Опасность, связанная с весом носителя для печати	3
Работа с чернилами	3
Предупреждения	3
Предупреждающие метки	3

2 Состояние принтера

Проверка состояния принтера	5
Проверка состояния системы подачи чернил	5
Проверка состояния картриджей с чернилами	5
Проверка состояния печатающей головки	6
Проверка файловой системы	7
Просмотр статистики использования принтера	7
Уведомления принтера	8

3 Обновление микропрограммного обеспечения

4 Обслуживание

Выравнивание печатающих головок	11
Очистка электрических контактов печатающей головки	12
Очистка наружных поверхностей принтера	16
Очистка валика	16
Очистка (восстановление) печатающих головок	18
Очистка крышки датчика продвижения носителя	18
Смазка каретки печатающих головок	19
Смазка роликов валика	20
Обслуживание картриджей	21
Перемещение и хранение принтера	22
Сервисное обслуживание	22
.....	23

5 Устранение недостатков качества печати

Общие рекомендации	25
Зернистость	26
Горизонтальные полосы	26
Вертикальные полосы	29
Несовмещение цветов	29
Недостаточная резкость	30
Мутность черных участков	30
Малозаметные пятна или неравномерное распределение цвета	30
При прикосновениях чернила смазываются или выглядят маслянистыми	31
Неправильная или нестабильная длина отпечатка	31

6 Устранение неполадок с носителями

Не удастся правильно загрузить носитель	32
Замятие носителя	32
Деформация или смятие носителя	34
Автоматический резак не работает	35
Замятие носителя в приемной бобине	35
Приемная бобина не наматывает носитель	35

7 Устранение неполадок системы подачи чернил

Не удастся установить картридж	37
Не удастся установить печатающую головку	37
Не удастся установить картридж для очистки печатающей головки	37
На передней панели отображается рекомендация переустановить или заменить печатающую головку	37
Очистка печатающих головок	38
Выравнивание печатающих головок	38

8 Устранение других неполадок

Не удастся получить IP-адрес принтера	41
Отсутствие доступа к встроенному Web-серверу	41
Принтер не печатает	42
Происходит замедление работы или остановка программного приложения при создании задания печати	42
Принтер печатает медленно	43
Отсутствует доступ к файлам на жестком диске	43
Отсутствует связь между компьютером и принтером	43
Сообщение об ошибке «Недостаточно памяти»	44
Скрип роликов вала	44

9 Сообщения об ошибках на передней панели

10 Когда вам требуется помощь

Введение	51
Документация	51
Служба технической поддержки HP Instant Support	51

Центры службы HP Customer Care	52
Служебная информация	57

Указатель	58
------------------------	-----------

1 Меры предосторожности

Перед использованием принтера внимательно прочитайте приведенные ниже меры предосторожности при работе с оборудованием.

Общее руководство по безопасности

- Перед подключением принтера к источнику питания прочитайте инструкции по установке.
- В принтере отсутствуют внутренние элементы, которые может обслуживать оператор. Для выполнения работ по обслуживанию обратитесь к квалифицированному специалисту.
- Во всех перечисленных ниже случаях следует отсоединить оба кабеля питания от розеток и обратиться к квалифицированному специалисту компании HP.
 - Поврежден кабель питания или его вилка.
 - В принтер попала жидкость.
 - Из принтера идет дым или появился необычный запах.
 - Принтер уронили, или поврежден модуль сушки или модуль закрепления.
 - Несколько раз сработал встроенный прерыватель остаточного тока (прерыватель замыкания на землю) принтера.
 - Перегорели предохранители.
 - Неудовлетворительная работа принтера.
- Во всех перечисленных ниже случаях следует отсоединить оба кабеля питания от розеток:
 - во время грозы;
 - во время нарушения электроснабжения.


Опасность поражения электрическим током

⚠ **ВНИМАНИЕ!** Модуль сушки и модуль закрепления используют опасное напряжение, которое может привести к смерти или серьезной травме.

Принтер оснащен двумя кабелями питания. Перед выполнением технического обслуживания принтера отсоедините оба кабеля питания. Принтер должен подключаться только к заземленным электрическим розеткам.

Во избежание поражения электрическим током соблюдайте следующие требования.

- Не пытайтесь разбирать модуль сушки, модуль закрепления или отсек управления электропитанием.
- Запрещается снимать или открывать другие закрытые системные крышки и разъемы.
- Не вставляйте посторонние предметы в гнезда принтера.

 **ПРИМЕЧАНИЕ.** Перегоревший переключатель может являться признаком неисправности электрических цепей системы. Вызовите для проверки системы квалифицированного сотрудника компании HP и не пытайтесь самостоятельно заменить предохранитель.

Опасность перегрева

Подсистемы сушки и закрепления в принтере работают при высоких температурах и могут привести к ожогам при прикосновении. Чтобы избежать травм, соблюдайте следующие меры предосторожности.

- Не прикасайтесь к внутренним корпусам модулей сушки и закрепления. Даже если защелка крышки, которая отключает питание модулей сушки и закрепления, открыта, внутренние поверхности могут оставаться горячими.
- Будьте особо внимательны при работе с путем носителя для печати.

Опасность возгорания

Подсистемы сушки и закрепления принтера работают при высокой температуре. Обратитесь к квалифицированному специалисту компании HP, если несколько раз сработал встроенный прерыватель остаточного тока (прерыватель замыкания на землю) принтера.

Чтобы избежать возгорания, соблюдайте следующие меры предосторожности.

- Напряжение сети должно соответствовать тому, которое указано на паспортной табличке.
- Подключайте кабели питания к выделенным линиям питания, которые защищены отдельным прерывателем цепи, характеристики которого соответствуют характеристикам электрической розетки. Не используйте разветвитель питания (переносной удлинитель) для подключения обоих кабелей питания.
- Используйте только кабели питания, поставляемые с принтером HP. Не используйте поврежденные кабели питания. Не подключайте кабели питания к другим устройствам.
- Не вставляйте посторонние предметы в гнезда принтера.
- Не допускайте попадания жидкости в принтер.
- Не используйте аэрозоли, содержащие воспламеняющиеся газы, рядом с принтером и не допускайте попадания таких аэрозолей внутрь принтера.
- Не закрывайте отверстия принтера.
- Не пытайтесь разбирать модуль сушки, модуль закрепления или отсек управления электропитанием.
- Загружайте в принтер только носители для печати, которые можно использовать при рабочей температуре не выше 125°C (257°F), и температура самовозгорания которых превышает 250°C (482°F).

Механическая опасность

В принтере имеются движущиеся части, которые могут привести к травме. Чтобы избежать травм, соблюдайте следующие меры предосторожности при работе вблизи принтера.

- Не держите одежду и какие-либо части тела вблизи движущихся частей принтера.
- Избегайте ношения ожерелий, браслетов и других свисающих предметов.
- Если у вас длинные волосы, постарайтесь закрепить их, чтобы они не попали в принтер.
- Избегайте попадания рукавов и перчаток в движущиеся части принтера.
- Избегайте нахождения вблизи вентиляторов – это может привести к травме, а также влияет на качество печати (нарушая движение воздуха).
- Не прикасайтесь к шестерням или движущимся роликам во время печати.

Опасность, связанная с весом носителя для печати

Особые предосторожности следует соблюдать, чтобы избежать травм при работе с тяжелыми носителями.

- Для работы с тяжелыми рулонами носителей для печати может потребоваться несколько человек. Следует быть осторожным, чтобы избежать растяжения мышц спины и травмы.
- Используйте автопогрузчик, тележку или другое оборудование для подъема носителей.
- При работе с тяжелыми рулонами носителей используйте индивидуальное защитное снаряжение, в том числе ботинки и перчатки.

Работа с чернилами


Принтер не использует чернила на основе растворителей и не имеет проблем, обычно связанных с ними. Тем не менее, компания HP рекомендует надевать перчатки при работе с компонентами подачи чернил.

Предупреждения

Ниже приведены символы, которые используются в данном руководстве с целью информировать пользователя о правилах работы с принтером и предотвратить его повреждение. Следуйте инструкциям, отмеченным этими символами.

- ⚠ **ВНИМАНИЕ!** Невыполнение отмеченных этими символами инструкций может стать причиной серьезной травмы и даже смерти.
- ⚠ **ПРЕДУПРЕЖДЕНИЕ.** Невыполнение отмеченных этими символами инструкций может привести к незначительной травме или повреждению изделия.

Предупреждающие метки


Метка	Описание
	Опасность получения ожогов. Не прикасайтесь к внутренним корпусам модулей сушки и закрепления.

Метка	Описание
   <p>BURN RISK</p>	<p>Опасность получения ожогов. Не прикасайтесь к корпусу модуля сушки принтера. Даже если защелка крышки, которая отключает питание модулей сушки и закрепления, открыта, внутренние поверхности могут оставаться горячими.</p>
	<p>Опасность поражения электрическим током. Принтер оснащен двумя кабелями питания. После отключения главного выключателя в модулях сушки и закрепления присутствует напряжение. В принтере отсутствуют внутренние элементы, которые может обслуживать оператор. Для выполнения работ по обслуживанию обратитесь к квалифицированному специалисту. Перед выполнением технического обслуживания отсоедините все кабели питания.</p>
<p>SEE INSTALLATION INSTRUCTIONS BEFORE CONNECTING TO THE SUPPLY.</p>	<p>Перед подключением к источнику питания прочитайте инструкции по установке. Убедитесь, что входное напряжение находится в диапазоне номинального входного напряжения принтера. Для питания принтера необходимо использовать две выделенные линии питания, которые защищены отдельным прерывателем цепи, характеристики которого соответствуют характеристикам электрической розетки. Используйте только кабели питания, поставляемые с принтером HP, и заземленные электрические розетки.</p>
 	<p>Опасность защемления рук. Не надавливайте на ролик при загрузке носителей. Для облегчения загрузки носителя на вал принтера поднимите загрузочный стол.</p>
	<p>Опасность защемления пальцев. Не прикасайтесь к шестерням вала во время их вращения.</p>
 <p>DO NOT PUT OBJECTS ON TOP</p>	<p>Не кладите посторонние предметы на верхнюю часть принтера. Не закрывайте вентиляторы.</p>
	<p>Рекомендуется надевать перчатки при работе с картриджами для чернил, картриджами и емкостями для очистки печатающей головки.</p>

2 Состояние принтера

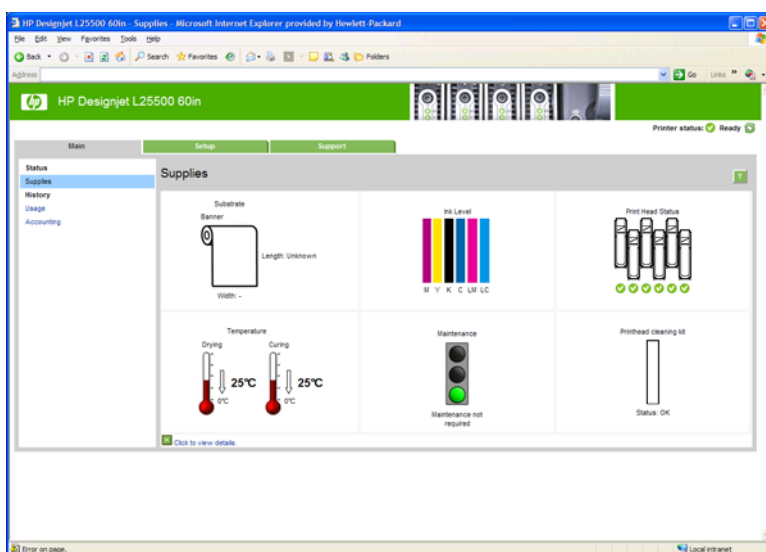
Проверка состояния принтера

Проверить текущее состояние принтера можно следующими способами.

- Встроенный Web-сервер отображает сведения о состоянии принтера, загруженном носителе и системе подачи чернил.
- На передней панели по умолчанию отображаются уровни чернил; также уровни чернил можно посмотреть, щелкнув значок системы подачи чернил . Кроме того, при наличии текущих уведомлений наиболее важные из них отображаются на передней панели.

Проверка состояния системы подачи чернил


1. Доступ к встроенному Web-серверу (см. *Руководство пользователя*).
2. Откройте страницу «Расходные материалы» на вкладке **Главные**.



На странице «Расходные материалы» показано состояние картриджей (включая уровень чернил), печатающих головок, загруженного носителя и картриджей для очистки печатающих головок.

Пиктограмма с изображением светофора показывает, требуется ли техническое обслуживание. Для получения дальнейшей информации щелкните **Показать информацию**.


Проверка состояния картриджей с чернилами

Для просмотра уровня чернил в картриджах на передней панели принтера выберите значок .

Щелкните значок «+» для просмотра подробной информации или используйте меню «Чернила».


Кроме того, состояние картриджей с чернилами можно посмотреть во встроенном Web-сервере.

Использование меню «Чернила»

1. На передней панели выберите значок , а затем выберите параметр **Сведения о картриджах**.
2. Выберите картридж, о котором требуется получить сведения.
3. На передней панели отображаются следующие сведения.
 - Цвет
 - Название продукта
 - Номер модели
 - Серийный номер
 - Состояние
 - Уровень чернил (если известен)
 - Полная емкость картриджа (мл)
 - Срок годности
 - Состояние гарантии
 - Изготовитель

Проверка состояния печатающей головки

Принтер автоматически проверяет и обслуживает печатающие головки после каждого задания. Для получения дополнительных сведений о печатающих головках следуйте приведенным ниже инструкциям.

1. На передней панели выберите значок , а затем **Сведения о печатающих головках**.
2. Выберите печатающую головку, о которой требуется получить сведения.
3. На передней панели отображаются следующие сведения.
 - Цвета
 - Название продукта
 - Номер модели
 - Серийный номер
 - Состояние (см. раздел [Сообщения об ошибках на передней панели на стр. 45.](#))
 - Объем использованных чернил
 - Состояние гарантии


Кроме того, состояние печатающих головок и информацию о гарантии можно посмотреть во встроенном Web-сервере.



ПРИМЕЧАНИЕ. Сообщение о гарантии **См. гарантийный талон** означает, что используется картридж стороннего изготовителя (не HP). Гарантия не распространяется на обслуживание или ремонт принтера, необходимость в котором возникла из-за использования чернил стороннего изготовителя. Подробные сведения об условиях гарантии см. в документе *Информация юридического характера*.

Проверка файловой системы

Пользователь может выполнить проверку целостности файловой системы на жестком диске принтера, во время которой можно автоматически исправить ошибки. Рекомендуется выполнять данную проверку раз в полгода или при возникновении трудностей при доступе к файлам на жестком диске.

Для выполнения проверки файловой системы выберите на передней панели значок , а затем **Проверка файловой системы**.

Если принтер обнаруживает повреждение файловой системы, например, после серьезных неполадок программного обеспечения, проверка файловой системы может запуститься автоматически. Проверка может занять приблизительно 30 минут.

Просмотр статистики использования принтера

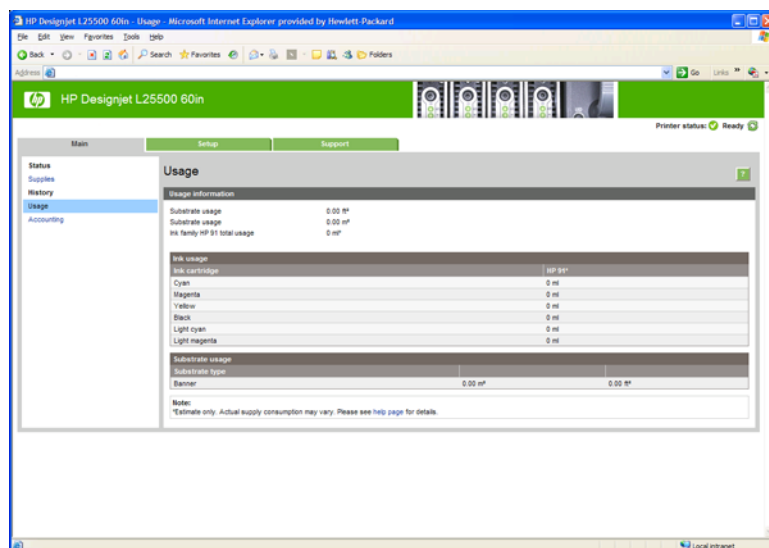
Сведения об использовании принтера представлены в виде статистики.



ПРИМЕЧАНИЕ. Точность статистики использования не гарантируется.

Статистика принтера на встроенном Web-сервере

1. Доступ к встроенному Web-серверу (см. *Руководство пользователя*).
2. Откройте страницу «Использование» вкладки **Главные**.



Уведомления принтера

Принтер может выдавать два типа уведомлений.

- **Сообщения об ошибках.** Когда принтер не готов к печати.
- **Предупреждения.** Когда принтер нуждается в действиях с вашей стороны для регулировки, например выполнения калибровки, профилактического обслуживания или замены картриджа.

Уведомления принтера отображаются на передней панели и во встроенном Web-сервере.

- **Экран передней панели.** На передней панели одновременно отображается только одно уведомление, имеющее приоритет важности. Обычно пользователю следует нажать клавишу **OK** для подтверждения, однако в случае предупреждений они сами исчезают с экрана через некоторое время. Некоторые уведомления появляются повторно, когда принтер бездействует, и не возникает никаких важных событий для уведомления.
- **Встроенный Web-сервер.** Уведомления, отображаемые на передней панели, также отображаются в верхнем правом углу окна встроенного Web-сервера.

При появлении уведомления может потребоваться выполнение технического обслуживания, см. [Обслуживание на стр. 11](#).

Следующие уведомления требуют вмешательства инженера.

- **Набор №1 для выполнения обслуживания принтера**
- **Набор №2 для выполнения обслуживания принтера**
- **Набор №3 для выполнения обслуживания принтера**

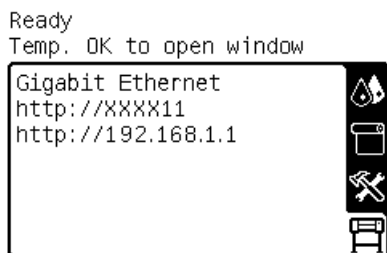
3 Обновление микропрограммного обеспечения

Различные функции принтера управляются встроенным в принтер программным обеспечением (микропрограммой).

Время от времени компания Hewlett-Packard выпускает обновления микропрограммного обеспечения. Обновление улучшает производительность принтера и его функциональные возможности.

Обновления микропрограммного обеспечения можно загружать с Web-узла компании HP (<http://www.hp.com/go/graphic-arts/>) и устанавливать в принтер с помощью встроенного Web-сервера.

Для использования встроенного Web-сервера на любом компьютере откройте Web-браузер и укажите URL-адрес принтера. URL-адрес принтера отображается в окне состояния на экране передней панели принтера (в данном примере — <http://192.168.1.1>).



На встроенном Web-сервере выберите вкладку **Настройка**, а затем пункт **Обновление микропрограммного обеспечения**.

Для загрузки файла микропрограммного обеспечения и сохранения его на жестком диске следуйте инструкциям на экране. После этого выберите загруженный файл и нажмите кнопку **Обновить**.

Если загрузка файла микропрограммного обеспечения на принтер продвигается очень медленно, причиной может быть использование прокси-сервера. В этом случае попытайтесь обратиться к встроенному Web-серверу напрямую, минуя прокси-сервер.

- В приложении Internet Explorer 6 для Windows выберите последовательно команды **Сервис > Свойства обозревателя > Подключение > Настройка локальной сети** и установите флажок **Не использовать прокси-сервер для локальных адресов**. Либо для более точной настройки нажмите кнопку **Дополнительно** и добавьте IP-адрес принтера в список исключений, для которых прокси-сервер не используется.
- В приложении Firefox 3.0 для Windows выберите последовательно команды **Инструменты > Параметры > Сеть > Подключение > Настройки** и установите флажок **Прямое подключение к Интернету**. Или установите флажок **Ручная настройка прокси** и добавьте IP-адрес принтера в список исключений, для которых прокси-сервер не используется.
- В приложении Firefox 2.0 для Linux выберите последовательно команды **Изменить > Параметры > Сеть > Подключение > Настройки** и установите флажок **Прямое подключение к Интернету**. Или установите флажок **Ручная настройка прокси** и добавьте IP-адрес принтера в список исключений, для которых прокси-сервер не используется.

4 Обслуживание

Для выполнения действий, описанных в этой главе, может понадобиться набор для обслуживания принтера, который входит в комплект поставки принтера.


Выравнивание печатающих головок

При каждой замене печатающих головок автоматически проводится их выравнивание. Если при замене печатающей головки не был загружен носитель для печати, выравнивание печатающей головки будет произведено сразу после загрузки носителя.

Для устранения недостатков печати также рекомендуется выполнить выравнивание головки.

Автоматическое выравнивание


Сначала убедитесь, что в принтер загружен рулон белого непрозрачного носителя для печати. Для автоматического выравнивания печатающих головок нельзя применять цветные носители, глянцевый холст и прозрачные материалы, такие как прозрачная высокосортная бумага, прозрачная пленка, копировальный носитель и калька. При использовании данных носителей выравнивание печатающих головок необходимо выполнять вручную (см. [Выравнивание вручную на стр. 11](#)).

Чтобы отправить запрос на выравнивание печатающей головки (если не произошло автоматического выравнивания), выберите на передней панели значок , а затем выберите последовательно пункты **Управление качеством изобр.** > **Выровнять печатающие головки** > **Автовыравн. печат. головок**.

Для выполнения выравнивания печатающих головок через встроенный Web-сервер перейдите на вкладку **Настройка**, а затем выберите пункт **Выровнять печатающие головки** > **Автовыравн. печат. головок** > **Печать**.

Процедура занимает около 10 минут и запускается сразу, если в данный момент не выполняется печать изображения. Если выполняется задание печати, выравнивание будет выполнено по завершении задания.

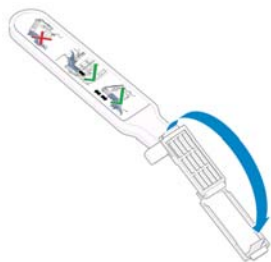
Выравнивание вручную

Чтобы отправить запрос на ручное выравнивание печатающей головки, выберите на передней панели значок , а затем выберите последовательно пункты **Управление качеством изобр.** > **Выровнять печатающие головки** > **Выравнивание ПГ вручную** > **Печать шаблона выравнивания**.

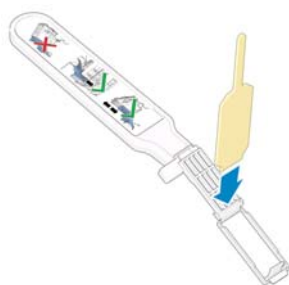
Для выполнения ручного выравнивания печатных головок через встроенный Web-сервер перейдите на вкладку **Настройка**, а затем выберите пункт **Выровнять печатающие головки** > **Выравнивание ПГ вручную** > **Печать**.

Принтер распечатывает 17 блоков, помеченных буквами от A до Q. Изучите напечатанный образец и запишите номер наиболее прямой строки в каждом блоке (например, A:9).

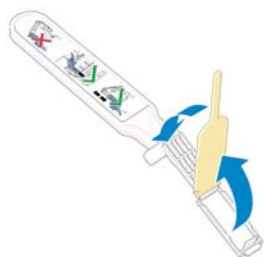
2. Откройте устройство для очистки каретки.



3. Поместите губку в устройство для очистки контактов каретки, расположив ее лицевой стороной к контактам каретки, при этом короткий язычок должен оказаться в фиксирующей прорези.

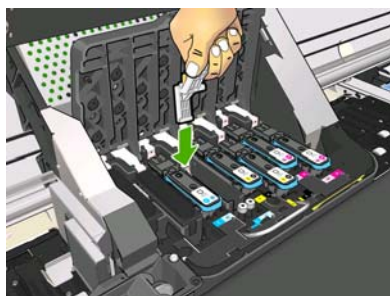


4. Закройте устройства для очистки каретки, зафиксировав губку.

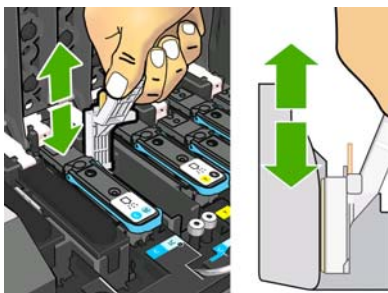


5. Откройте защелку каретки печатающих головок и извлеките неисправную печатающую головку, которая указана на передней панели. См. *Руководство пользователя*.
6. Вставьте устройство для очистки каретки в расположенный сзади паз печатающей головки. Очистите электрические контакты, вставив инструмент между точками электрических контактов, расположенных в задней части паза, и стальной пружиной, расположив поверхность губки по направлению к электрическим контактам. Не следует собирать остатки чернил, которые накопились на нижней поверхности паза.

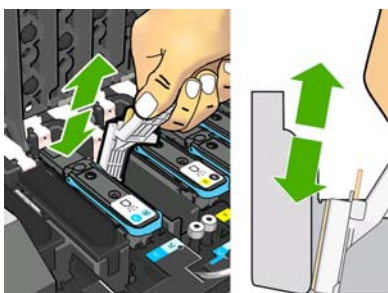
△ **ПРЕДУПРЕЖДЕНИЕ.** Если каретка более семи минут находится в центральной части принтера, она автоматически вернется в нормальное положение (справа).



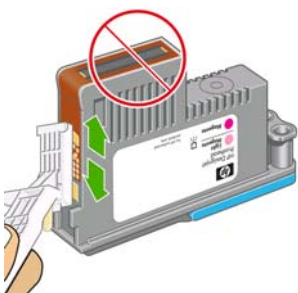
7. Прилагая *небольшое усилие*, протрите губкой контакты по всей длине, насколько позволяет конструкция инструмента.



8. Необходимо тщательно очистить все контакты, в том числе и самые нижние.



9. С помощью губки очистите нижний ряд электрических контактов печатающей головки (если печатающая головка не новая). Не прикасайтесь к верхнему ряду электрических контактов.

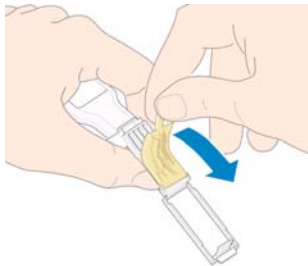


- △ **ПРЕДУПРЕЖДЕНИЕ.** Не трогайте поверхность печатающей головки, где располагаются сопла, поскольку эта часть может быть легко повреждена.

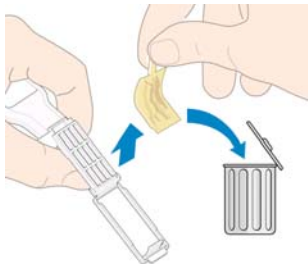
10. Дождитесь, пока контакты высохнут, и вставьте печатающую головку в каретку. См. *Руководство пользователя*.
11. Завершив очистку, откройте устройство для очистки контактов каретки, потянув за язычок губки.



12. Удалите грязную губку из очистителя контактов каретки.



13. Выбросьте грязную губку, чтобы избежать попадания чернил на руки и одежду.



Если на передней панели по-прежнему отображается сообщение **Требуется переустановка** или **Требуется замена**, замените печатающую головку или обратитесь к представителю отдела обслуживания клиентов.

Очистка наружных поверхностей принтера

Наружную поверхность принтера и те его компоненты, к которым пользователь часто прикасается при эксплуатации (например, ручку, за которую вытаскивается картридж), следует очищать по мере необходимости. Используйте для этого влажную губку или мягкую ткань и мягкое чистящее средство, например неабразивное жидкое мыло.

Под вентиляторами модуля закрепления может присутствовать небольшое количество скопившейся влаги, которое необходимо протереть сухой салфеткой.

- ⚠ **ВНИМАНИЕ!** Во избежание поражения электрическим током, прежде чем чистить принтер, убедитесь, что он **ВЫКЛЮЧЕН** и кабель питания вынут из розетки. Не допускайте попадания воды внутрь принтера.
- ⚠ **ПРЕДУПРЕЖДЕНИЕ.** Не используйте абразивные чистящие средства для чистки принтера.

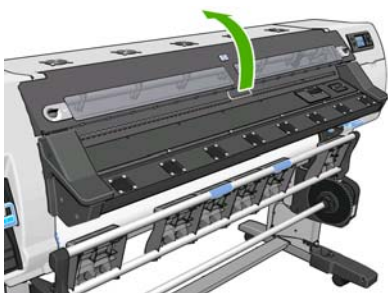
Очистка валика

Очистку валика нужно производить раз в несколько месяцев или при возникновении необходимости.

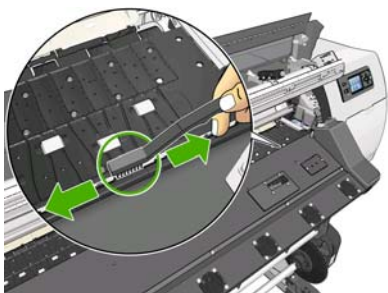
- 📝 **ПРИМЕЧАНИЕ.** Если печать на широком носителе производится после печати на более узком носителе, может оказаться, что левая сторона валика загрязнена. Если эту загрязненную область валика не очистить, она может оставить следы на обратной стороне носителя.
- ⚠ **ВНИМАНИЕ!** Будьте осторожны, не повредите датчик продвижения носителя при очистке валика. Этот датчик представляет собой маленький прямоугольный элемент (площадью менее одного квадратного сантиметра), расположенный рядом с третьим справа колесиком зажима. См. раздел [Очистка крышки датчика продвижения носителя на стр. 18](#).

Следуйте приведенным ниже инструкциям по очистке валика.

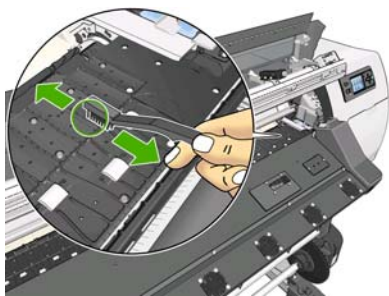
1. Извлеките все носители из принтера. См. *Руководство пользователя*.
2. Выключите принтер и дождитесь его остывания. Затем разблокируйте и откройте крышку принтера.




3. С помощью сухой щеточки очистите паз резака от остатков чернил. Щетка входит в состав набора для обслуживания принтера.

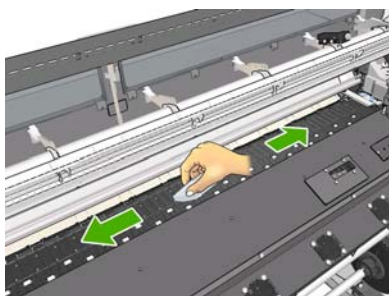


4. С помощью той же сухой щеточки очистите поверхность валика от остатков чернил.



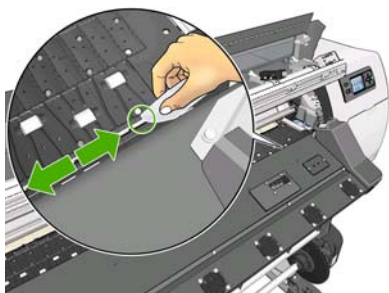
5. С помощью чистой салфетки без ворса, слегка смоченной в изопропиловом спирте, сотрите остатки чернил с валика.

 **ПРИМЕЧАНИЕ.** Изопропиловый спирт не входит в набор для обслуживания принтера.

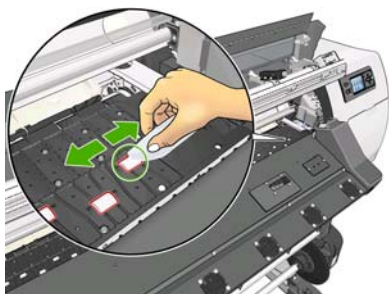


△ **ПРЕДУПРЕЖДЕНИЕ.** Не используйте бытовые и абразивные чистящие средства. Не смачивайте сам валик, иначе на нем останется слишком много влаги.

6. С помощью влажной салфетки очистите шкалу резака.




7. С помощью сухой салфетки очистите выступающие части колесиков. Стремитесь к тому, чтобы очистить всю поверхность вращения колесиков.




8. Уберите изопропиловый спирт и салфетку подальше от принтера.
9. Прежде чем снова включить принтер и загрузить носитель, подождите 3-4 минуты, чтобы спирт полностью испарился.

Очистка (восстановление) печатающих головок

Чтобы очистить печатающие головки (это также позволяет восстановить их после возникновения неполадок), на передней панели принтера выберите значок , а затем выберите последовательно пункты **Качество изображения > Очистить ПГ**. Укажите печатающие головки, которые требуется очистить. Можно очистить все печатающие головки или часть из них. Выберите один из следующих вариантов.

- Пробная печать
- Очистить все
- Очистить LC-C
- Очистить Y-MK
- Очистить LM-M

Очистка всех головок занимает около 5 минут. Очистка двух печатающих головок занимает около 3 минут.

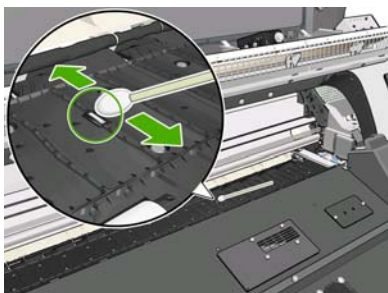
 **ПРИМЕЧАНИЕ.** При очистке всех печатающих головок расходуется больше чернил, чем при очистке одной пары.

Очистка крышки датчика продвижения носителя

Этот датчик продвижения носителя представляет собой маленький прямоугольный элемент (площадью менее одного квадратного сантиметра), расположенный рядом с третьим справа колесиком зажима.

Всякий раз при очистке валика и в случае ухудшения качества печати компания HP рекомендует проводить очистку крышки датчика продвижения носителя.

1. Извлеките носитель, выполнив соответствующий порядок действий на передней панели. См. *Руководство пользователя*.
2. Выключите принтер и дождитесь его остывания.
3. Чтобы удалить засохшие чернила, протрите датчик ватной палочкой из комплекта обслуживания принтера, слегка смоченной изопропиловым спиртом.




Если крышка датчика сильно загрязнена засохшими чернилами, возможно, протирая, следует слегка нажать, чтобы вата лучше впитала чернила. Продолжайте чистку палочками, пока вата не останется чистой, и крышка датчика не будет выглядеть чистой. При отражении рассеянного света чистый датчик дает голубой отраженный свет, который должен быть одинаковым по всей поверхности. Чтобы увидеть этот отраженный свет, следует вблизи посмотреть на датчик, слегка меняя угол зрения.

4. Уберите изопропиловый спирт и ватные палочки подальше от принтера.
5. Прежде чем снова включить принтер и загрузить носитель, подождите 3-4 минуты, чтобы спирт полностью испарился.

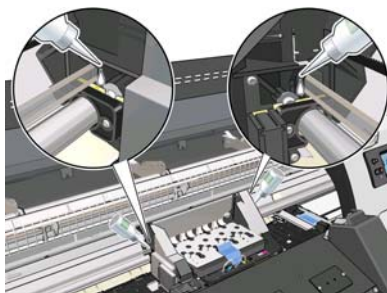
Смазка каретки печатающих головок

Для того чтобы каретка печатающих головок без помех скользила вдоль рейки ползунка, ее необходимо периодически (примерно два раза в год) смазывать. Данную процедуру рекомендуется выполнять через переднюю панель.

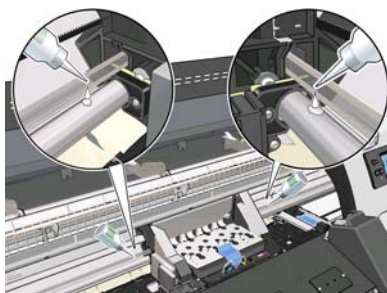
1. Чтобы получить доступ к каретке, на передней панели выберите значок , а затем **Смазка роликов каретки**. При этом каретка переместится в среднюю секцию принтера.

△ **ПРЕДУПРЕЖДЕНИЕ.** Если каретка более семи минут находится в центральной части принтера, она автоматически вернется в нормальное положение (справа).

2. Найдите в поставляемом вместе с принтером наборе для обслуживания бутылочку с маслом. Набор для замены каретки может при необходимости быть заказан дополнительно.
3. Разблокируйте и откройте крышку принтера, капните несколько капель масла на аппликаторы с обеих сторон каретки.

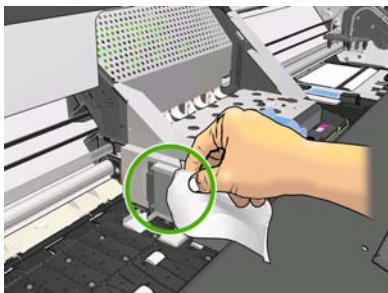


4. Капните несколько капель масла прямо на рейку ползунка на одной из сторон каретки.



Нажмите **OK** после завершения этой операции.

5. Очистите рефлектор, предотвращающий замятие носителя, при помощи безворсовой салфетки, смоченной дистиллированной водой. Если вы не можете удалить засохшие чернила, воспользуйтесь салфеткой, смоченной изопропиловым спиртом.



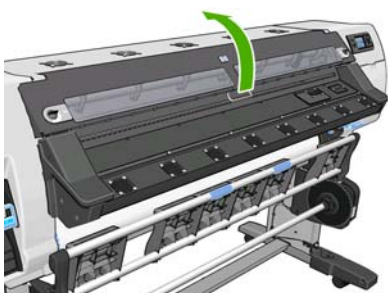
Нажмите **OK** после завершения этой операции.

6. Если на передней панели отображается сообщение, предлагающее выполнить смазку роликов, см. раздел [Смазка роликов валика на стр. 20](#). Нажмите **OK** после завершения этой операции.
7. Закройте и заблокируйте крышку принтера.

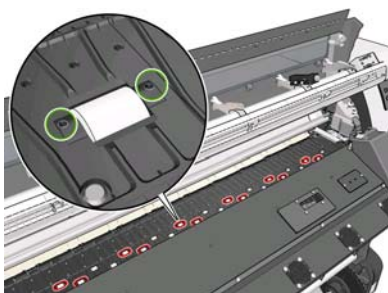
Смазка роликов валика

Если ролики валика начали скрипеть, их необходимо смазать. Найдите бутылочку с маслом в наборе для обслуживания, который входит в комплект поставки принтера.

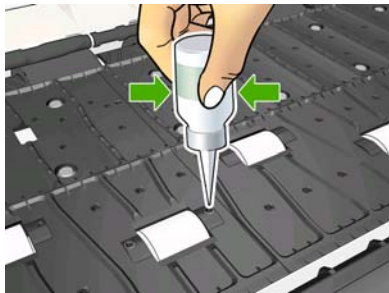
1. Разблокируйте и откройте крышку принтера.



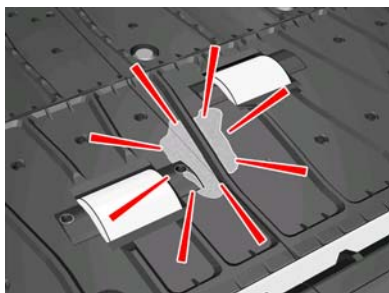
2. Найдите небольшие отверстия в валике, расположенные около некоторых роликов.



3. В каждое отверстие на валике капните по три капли масла.



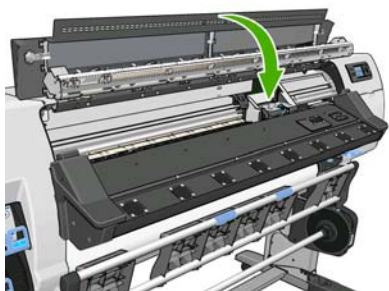
 **ПРИМЕЧАНИЕ.** Действуйте осторожно, чтобы масло не попало на валик.



4. Если масло пролилось на валик, тщательно вытрите его салфеткой из набора для обслуживания принтера.



5. Закройте и заблокируйте крышку принтера.



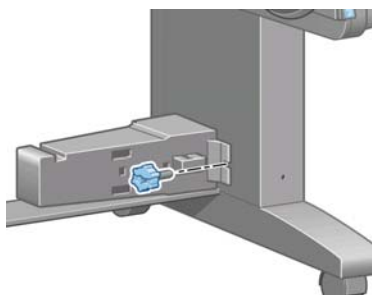
Обслуживание картриджей


В течение срока службы картриджа никакого специального обслуживания не требуется. По истечению срока годности картриджа необходимо заменить этот картридж. Срок годности картриджа указан в информации о картридже, которую можно просмотреть на передней панели.

Перемещение и хранение принтера

Перед тем как перемещать принтер или оставлять его на хранение на длительный промежуток времени, необходимо надлежащим образом подготовить его, чтобы избежать возможных повреждений.

1. Не снимайте картриджи с чернилами, печатающие головки и картриджи для их очистки.
2. Убедитесь, что в принтер не загружен носитель.
3. Убедитесь, что каретка печатающих головок находится в рабочем положении (у правой стенки принтера).
4. Убедитесь, что на передней панели появилось сообщение **Готов**.
5. Выключите принтер с помощью клавиши **Питание** на передней панели.
6. Установите два выключателя питания, расположенные на задней панели принтера, в положение «выключено».
7. Отсоедините два кабеля питания и все остальные кабели, которыми принтер подключен к сети, компьютеру или сканеру.
8. Если к принтеру подключен приемный узел, первым делом извлеките датчик приемного узла и блок оболочки кабеля из стоек подставки принтера. Для удобства поместите датчик и блок оболочки кабеля на перекладину подставки принтера и с помощью голубого пластикового болта прикрепите блок к ножке подставки, как показано на рисунке, на то время, пока принтер не будет передвинут (см. следующий рисунок). При переустановке блока убедитесь, что колесико на стойке подставки принтера направлено вперед.



 **ПРИМЕЧАНИЕ.** Если перенести принтер или картриджи из холодного помещения в теплое и влажное, атмосферная влага может образовать конденсат на деталях принтера и картриджах и стать причиной утечки чернил и ошибок в работе принтера. В таких случаях компания HP рекомендует подождать по крайней мере 3 часа, прежде чем включать принтер или устанавливать картриджи, чтобы конденсат испарился.

9. Для предотвращения утечки чернил принтер должен всегда находиться в вертикальном положении. Не переворачивайте его вверх дном и не опрокидывайте в стороны. Закройте верхнюю часть чернильной воронки лентой и очистите трубку, идущую от емкости для очистки печатающей головки.
10. Требования к условиям хранения указаны в *Руководстве пользователя*.

Сервисное обслуживание

На протяжении срока службы принтера его часто используемые компоненты могут изнашиваться.

Чтобы избежать поломок, к которым со временем приводит изнашивание компонентов принтера, ведется счет циклов пересечения кареткой центральной оси принтера и отслеживается общее количество израсходованных чернил.

Принтер использует результаты этих измерений для отслеживания необходимости в сервисном обслуживании и выводит на переднюю панель следующие сообщения.

- **Набор №1 для выполнения обслуживания принтера**
- **Набор №2 для выполнения обслуживания принтера**
- **Набор №3 для выполнения обслуживания принтера**

Появление этих сообщений означает, что срок службы некоторых компонентов принтера заканчивается. Время, на протяжении которого эксплуатация принтера еще возможна, зависит от частоты его использования. Однако настоятельно рекомендуется связаться с представителем отдела обслуживания клиентов и договориться о дате проведения сервисного обслуживания. Инженер компании HP заменит изношенные части в принтере, что позволит продлить срок его эксплуатации.


Планирование даты визита инженера компании HP сразу после появления этих сообщений имеет два преимущества:

- Замена компонентов принтера может быть произведена в удобное для вас время и не нарушит нормальный ход рабочих процессов.
- Во время выполнения сервисного обслуживания инженер заменит сразу несколько компонентов принтера. Это устранит необходимость в его повторных визитах.

Схема статуса печатающей головки состоит из графических шаблонов, позволяющих выявить неполадки, связанные с надежностью печатающих головок. Она служит для проверки работы печатающих головок, установленных в настоящий момент в принтере, и выявления засорения или других неполадок.

Печать схемы статуса ПГ

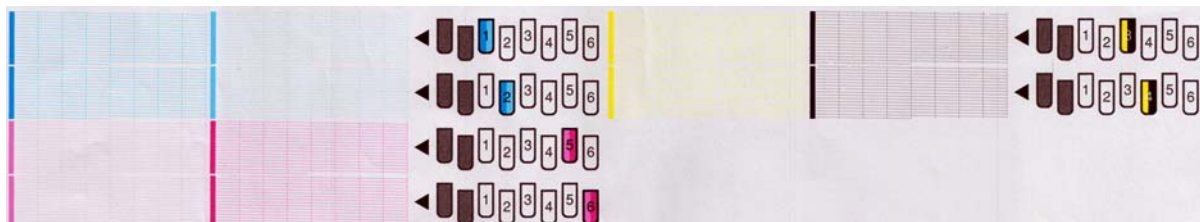
Чтобы напечатать схему статуса ПГ, выполните следующие действия.

1. Используйте тот же тип носителя, что использовался во время обнаружения неполадки.
2. Убедитесь, что выбран именно тот тип носителя, который загружен в принтер.
3. На передней панели принтера выберите значок , а затем выберите пункты **Управление качеством изобр.** > **Печать всех пробных схем.**

Печать схемы статуса ПГ занимает около двух минут.

Расшифровка схемы статуса ПГ

Напечатанная схема состоит из небольших черточек, по одной на каждое сопло каждой головки.



Убедитесь, что в каждом цветном шаблоне присутствует большинство черточек.

Устранение неполадок

1. Очистите неисправные печатающие головки. См. раздел [Очистка печатающих головок на стр. 38](#). После этого снова напечатайте схему статуса печатающей головки, чтобы проверить, устранены ли неполадки.
2. Если этого не произошло, повторите чистку печатающих головок и повторно проверьте результат, напечатав схему статуса печатающей головки.
3. Если неполадки сохраняются и после этого, замените неисправные печатающие головки или обратитесь в службу поддержки HP. См. *Руководство пользователя*.

Что делать, если неполадки остаются

Если после выполнения всех рекомендаций, изложенных в этой главе, недостатки качества печати сохраняются, см. дополнительные рекомендации.

- Попробуйте выбрать параметры более высокого качества печати в программном процессоре растровых изображений.
- Убедитесь, что используется последняя версия микропрограммного обеспечения принтера. См. раздел [Обновление микропрограммного обеспечения на стр. 9](#).
- Убедитесь, что в приложении установлены правильные параметры.
- Свяжитесь со своим сервисным представителем. См. раздел [Когда вам требуется помощь на стр. 51](#).

5 Устранение недостатков качества печати

Общие рекомендации

При наличии любых недостатков качества печати используйте следующий подход.

- Для достижения наилучших результатов используйте только подлинные расходные материалы и принадлежности компании HP; их надежность и эксплуатационные качества были тщательно проверены для обеспечения бесперебойной работы устройства и наилучшего качества отпечатков. Подробные сведения о рекомендуемых типах носителей см. в *Руководстве пользователя*.
- Убедитесь, что на передней панели и в программе обработки растровых изображений выбран именно тот тип носителя, который загружен в принтер. Убедитесь, что данный тип носителя откалиброван.

△ **ПРЕДУПРЕЖДЕНИЕ.** Несоответствие типов носителя может привести к низкому качеству печати, неправильной цветопередаче и повредить печатающие головки.

- Убедитесь, что в программе обработки растровых изображений выбраны правильные параметры качества печати.
- Убедитесь, что вы используете правильный ICC профиль для используемого носителя и выбранных параметров качества печати.
- Проверьте, что условия эксплуатации (температура, влажность) находятся в рекомендуемом диапазоне. См. *Руководство пользователя*.
- Убедитесь, что срок годности картриджей с чернилами и печатающих головок не истек. См. раздел [Обслуживание картриджей на стр. 21](#).
- Избегайте прикосновений к носителю во время печати.

Зернистость



- Возможно, требуется выравнивание печатающих головок. Подобная ситуация может возникнуть после замятия носителя или, если выравнивание печатающих головок не выполнялось длительное время. При необходимости выполните выравнивание печатающих головок (см. [Выравнивание печатающих головок на стр. 11](#)). Необходимость выравнивания печатающих головок можно проверить при помощи схемы статуса печатающей головки (см. [на стр. 23](#)).
- Если число проходов равно или превышает 8, может потребоваться регулировка подачи носителя для печати. См. раздел [Регулировка подачи носителя для печати на стр. 28](#).
- Если зернистость в большей степени проявляется на темных или насыщенных цветах, то возможно присутствует коалесценция чернил: Попробуйте принять следующие меры.
 - Увеличьте количество проходов: при использовании 10 и более проходов зернистость уменьшится.
 - Уменьшите количество чернил.

Если неполадку не удалось устранить, обратитесь к представителю отдела обслуживания клиентов. См. раздел [Когда вам требуется помощь на стр. 51](#).

Горизонтальные полосы

Если на отпечатанном изображении появляются горизонтальные линии любого цвета (см. рисунок), попробуйте принять следующие меры.



- Если полосы сильнее заметны на темных или насыщенных цветах, или закрашенных областях по краям носителя, то причиной может быть неполное высыхание чернил. Попробуйте принять следующие меры.
 - Уменьшите количество чернил.
 - Увеличьте количество проходов.
- Если полосы присутствуют по всей ширине напечатанного изображения, а количество проходов не превышает 6, то возможной причиной могут являться неполадки подачи носителя. С помощью передней панели отрегулируйте подачу носителя без остановки процесса печати. В случае наличия темных полос увеличьте подачу носителя, при наличии светлых полос – уменьшите подачу носителя. После получения необходимых настроек, сохраните их в программе обработки растровых изображений для печати на данном типе носителя в будущем.


Другой причиной может быть прилипание волокон к одной из печатающих головок. Снимите печатающие головки по одной и удалите прилипшие к ним волокна.
- Если полосы видны только на участках одного цвета, то, возможно, неисправна печатающая головка.
 - Выполните печать схемы статуса печатающей головки (см. [на стр. 23](#)). При необходимости выполните очистку печатающих головок (см. [Очистка \(восстановление\) печатающих головок на стр. 18](#)). Если неполадку не удалось устранить, повторите очистку печатающих головок.
 - Если неполадку не удалось устранить, выполните выравнивание печатающих головок (см. [Выравнивание печатающих головок на стр. 11](#)). При необходимости попробуйте выполнить выравнивание печатающих головок вручную.
 - Если неполадку не удалось устранить, повторите печать схемы статуса печатающей головки. Определите, в какой из печатающих головок присутствует наибольшее количество заблокированных сопел, и замените эту печатающую головку.
- Если полосы видны только на большинстве цветных участков, то, возможно, требуется выравнивание печатающих головок. Подобная ситуация может возникнуть после замятия носителя или, если выравнивание печатающих головок не выполнялось длительное время. При необходимости выполните выравнивание печатающих головок (см. [Выравнивание печатающих головок на стр. 11](#)). Необходимость выравнивания печатающих головок можно проверить при помощи схемы статуса печатающей головки (см. [на стр. 23](#)).
- Если полосы заметны, в основном, на темных участках, создайте новый цветовой профиль с использованием чистого черного цвета вместо смеси разных цветов. См. документацию к программе обработки растровых изображений.

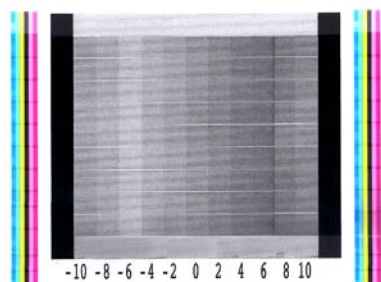
Если неполадку не удалось устранить, обратитесь к представителю отдела обслуживания клиентов (см. *Руководство пользователя*).

Регулировка подачи носителя для печати

Датчик подачи носителя измеряет скорость подачи носителя и компенсирует ее погрешности при каждом проходе печатающих головок. Однако, чтобы точно настроить качество печати изображения, может потребоваться калибровка скорости подачи носителя. Скорость подачи носителя определяет правильность расположения точек на носителе. Если носитель не продвигается надлежащим образом, на отпечатке появляются светлые или темные полосы, а зернистость печати может увеличиться.


Регулировка скорости подачи носителя выполняется при помощи параметра «Подача носителя» в настройках программы обработки растровых изображений.

1. На передней панели выберите значок , а затем выберите последовательно пункты **Управление качеством изобр.** > **Калибровка подачи носителя** > **Печать схемы настройки**. Принтер напечатает изображение для настройки скорости подачи носителя.



2. Калибровочное изображение состоит из нескольких столбцов и номеров, расположенных под каждым столбцом. Найдите самый светлый столбец и введите его номер в поле параметра «Подача носителя» в настройках профиля используемого носителя в программе обработки растровых изображений. В приведенном примере необходимо ввести значение «-6».

Регулировка подачи носителя без остановки процесса печати

Если при печати используется более 6 проходов, то можно выполнить точную настройку подачи носителя без остановки процесса печати: выберите значок , а затем выберите последовательно пункты **Управление качеством изобр.** > **Калибровка подачи носителя** > **Регулировка подачи носителя**. Выберите значение от -10 мм/м до +10 мм/м (или тысячных дюйма/дюйм). Для устранения светлых полос уменьшите это значение. Для устранения темных полос увеличьте это значение.

При использовании более 8 проходов неправильная регулировка подачи носителя приведет к появлению зернистости, которую трудно устранить визуально. В связи с этим, в подобных случаях рекомендуется использовать только схему настройки.

Если выбрать значение и нажать **ОК**, то все оставшиеся задания печати будут выполнены с использованием этого значения, однако по окончании работы это значение будет обнулено. Установите значение параметра «Подача носителя» из профиля настроек программы обработки растровых изображений для всех будущих заданий печати.

Наиболее простым и быстрым способом регулировки подачи носителя во время процесса печати является нажатие кнопки **Переместить носитель для печати** на передней панели. После нажатия кнопки выполните приведенные инструкции.

Adjust substrate advance

✓ 0.7 mm

- ▲ to correct dark banding
- ▼ to correct white banding

Press OK to save or ↶ to quit

При изменении настроек происходит немедленное применение новых настроек для текущего задания печати. После нажатия кнопки **OK** новое значение сохраняется в памяти принтера и используется для выполнения текущего задания печати.

Вертикальные полосы

Возможной причиной появления вертикальных полос разных цветов (а иногда и с разной зернистостью) на первых 200 мм отпечатка является процесс закрепления предыдущего отпечатка, во время которого произошло смещение носителя. В подобном случае выполните следующие действия.

1. Установите дополнительное нижнее поле шириной 100 мм.
2. Если неполадки не удалось устранить, увеличьте ширину нижнего поля до 200 мм. Поле такой ширины можно использовать только для запуска заданий печати, когда принтер находится в режиме ожидания, и выключен резак.
3. При повторном возникновении неполадки, постепенно уменьшайте температуру предварительного нагрева для высыхания с шагом в 5°C.

Если вертикальные полосы расположены по всей длине отпечатка, то установлена слишком высокая температура высыхания.

1. Постепенно уменьшайте температуру высыхания с шагом в 5°C. Минимальное значение данной температуры равно 40°C.
2. Если проблема устранена, но наблюдается размытость, коалесценция или низкая долговечность изображения, попробуйте увеличить количество проходов или уменьшить количество чернил.
3. Если проблема по-прежнему присутствует, восстановите первоначальное значение температуры высыхания, и выберите однонаправленную печать в настройках программы обработки растровых изображений.

Несовмещение цветов



Если наблюдается несовмещение цветов в любом направлении печати, то, возможно, требуется выравнивание печатающих головок. Подобная ситуация может возникнуть после замятия носителя или, если выравнивание печатающих головок не выполнялось длительное время. При необходимости выполните выравнивание печатающих головок (см. [Выравнивание печатающих](#)

[головок на стр. 11](#)). Необходимость выравнивания печатающих головок можно проверить при помощи схемы статуса печатающей головки (см. [на стр. 23](#)).

Недостаточная резкость

Если края символов, линий или сплошных участков грубые или размытые, то, возможно, требуется выравнивание печатающих головок. Подобная ситуация может возникнуть после замятия носителя или, если выравнивание печатающих головок не выполнялось длительное время. При необходимости выполните выравнивание печатающих головок (см. [Выравнивание печатающих головок на стр. 11](#)). Необходимость выравнивания печатающих головок можно проверить при помощи схемы статуса печатающей головки (см. [на стр. 23](#)).

Мутность черных участков

Если черные участки выглядят мутными, или недостаточно черными, выполните следующие действия:

- Увеличьте количество проходов.
- Выполните ламинирование напечатанного изображения.

Малозаметные пятна или неравномерное распределение цвета

Малозаметные пятна могут появляться на некоторых носителях, если после выполнения печати они были частично накрыты другими предметами. Непосредственно после печати носители подобного типа должны храниться либо полностью накрытыми, либо полностью открытыми. Рекомендуется избегать длительного контакта двух поверхностей с отпечатанными изображениями. Данной проблемы можно избежать, если оставить носитель открытым на некоторое время.

Кроме того, некоторые рулоны носителя могут иметь поврежденное покрытие. В подобном случае используйте другой рулон носителя.

При прикосновениях чернила смазываются или выглядят маслянистыми

Подобные недостатки являются признаком низкой температуры закрепления.

Если проблема наблюдается только на первых 200 мм отпечатка, необходимо постепенно увеличивать температуру закрепления с шагом в 5°C до полного исчезновения проблемы. Если проблему не удастся устранить данным способом, увеличьте количество проходов.

Если проблема наблюдается только на первых 200 мм отпечатка, необходимо постепенно увеличивать температуру закрепления с шагом в 5°C до полного исчезновения проблемы. Если проблему не удастся устранить данным способом, увеличьте количество проходов.

Если даже по прошествии нескольких часов после печати изображение выглядит маслянистым, не допускайте контакта отпечатанных сторон носителей при хранении. Используйте приемную бобину.

Неправильная или нестабильная длина отпечатка

В связи с тем, что носитель нагревается при сушке и закреплении, может наблюдаться усадка некоторых типов носителей после печати изображения. Это может вызвать некоторые трудности, если отпечаток будет вставляться в рамку, или несколько отпечатков будут стыковаться друг с другом.

Усадка обычно имеет следующие значения.

- Реалистичные фотографии: менее 0,4%
- Бумага для сольвентных чернил, бумага для водорастворимых чернил: менее 0,5%
- Самоклеящийся печатный носитель: менее 1,2%
- Плакат: менее 3% (при отключенном датчике подачи носителя – менее 7%)

Проблемы, связанные со вставкой отпечатка в рамку, можно решить, распечатав образец и настроив длину изображения в программе обработки растровых изображений. Впоследствии вы можете использовать эти настройки для печати других изображений на носителе этого типа. Тем не менее, особую осторожность необходимо соблюдать при печати плакатов, так как усадка может достигать 1% в зависимости от используемого количества чернил.

Значения усадки могут для различных принтеров могут различаться.

- Реалистичные фотографии, бумага для сольвентных чернил, бумага для водорастворимых чернил: менее 0,4%
- Самоклеящийся печатный носитель: менее 0,7%
- Плакат: менее 1%

Для устранения проблем при мозаичной печати и улучшения повторяемости длины отпечатка, рекомендуется включить датчик подачи носителя в настройках программы обработки растровых изображений. Это позволит обеспечить стабильность качества печати. Также рекомендуется выполнять печать стыкующихся отпечатков с использованием одинакового количества чернил. Если это невозможно, напечатайте фрагменты с разным количеством чернил и измените длину задания, в котором используется меньшее количество, при помощи программы обработки растровых изображений так, чтобы она соответствовала длине задания, в котором используется большее количество чернил.

6 Устранение неполадок с носителями

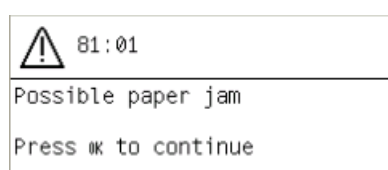
Не удастся правильно загрузить носитель

Если не удастся правильно загрузить носитель, проверьте следующее.

- Носитель может быть загружена под углом (перекошен или сдвинут). Убедитесь, что правый край носителя совмещен с роликом входного вала.
- Возможно, носитель помят, закручен или имеет неровные края.
- Если носитель заминается на пути прохождения к валику, возможно, передний конец носителя не расположен ровно или испачкан. Отрежьте 2 см (1 дюйм) носителя от начала рулона и попробуйте снова загрузить рулон. Это может потребоваться и при загрузке нового рулона носителя.
- Убедитесь, что ось правильно вставлена.
- Убедитесь, что носитель правильно загружен на ось и что он свешивается с рулона по направлению к пользователю.
- Убедитесь, что носитель плотно намотан на рулон.

Замятие носителя

Когда происходит замятие носителя, на передней панели обычно появляется сообщение **Возможно замятие носителя**, которое содержит один из нескольких кодов ошибки (см [Сообщения об ошибках на передней панели на стр. 45](#)).



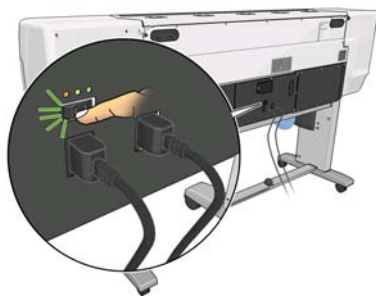
При необходимости использования очень тонкого или очень толстого носителя выполните специальную процедуру по загрузке подобных носителей, приведенную в *Руководстве пользователя*.

Проверка пути перемещения носителя

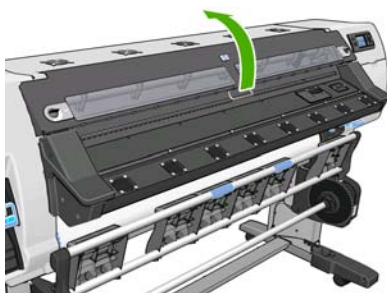
- Такая ситуация может возникнуть в момент, когда рулон закончился и его конец прилип к картонной втулке. Если это произошло, отрежьте конец рулона от втулки. Затем прогоните носитель через принтер и вставьте новый рулон.
- В противном случае выполните процедуру, описанную в разделе [Проверка пути перемещения печатающих головок на стр. 33](#)

Проверка пути перемещения печатающих головок

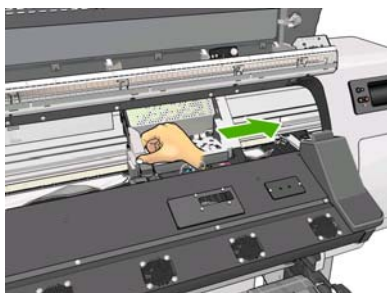
1. Выключите принтер клавишей питания на передней панели, а также выключателем питания на задней стенке принтера.



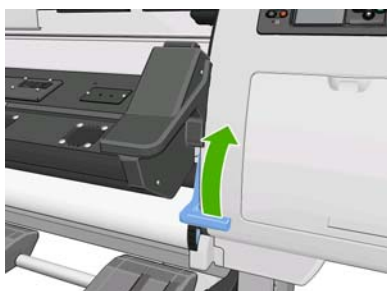
2. Дождитесь остывания принтера, затем разблокируйте и откройте крышку принтера.



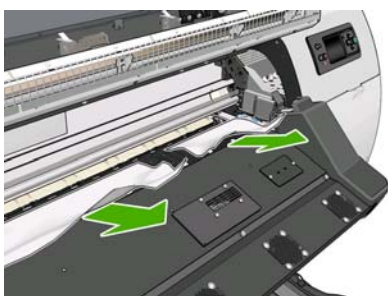
3. Попробуйте сдвинуть каретку печатающих головок в сторону.



4. Поднимите рычаг корректировки носителя бумаги вверх до упора.



5. Осторожно удалите весь застрявший носитель, который можно вынуть через верхнюю часть принтера. При необходимости разрежьте носитель.



6. Осторожно вытяните остатки рулона через нижнюю часть принтера.
7. Опустите рычаг корректировки носителя, убедитесь, что в принтере не остался носитель (особенно в модуле закрепления), затем закройте и заблокируйте крышку принтера.
8. Включите принтер.
9. Загрузите рулон снова.
10. Если в принтере по-прежнему остается носитель, препятствующий нормальной работе, остатки носителя часто можно извлечь, загрузив в принтер плотный носитель.
11. Если после замятия бумаги появились дефекты качества печати, попробуйте снова выровнять печатающие головки. См. раздел [Выравнивание печатающих головок на стр. 11](#).

Предотвращение замятий носителя

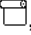
Замятие носителя может произойти, если носитель был загружен в принтер с большим перекосом: не игнорируйте сообщение с предупреждением, которое отображается в этом случае при загрузке носителя.

Замятие носителя также может быть вызвано недостаточным вакуумом в зоне печати. Если вы решили увеличить значение вакуума, не превышайте следующие предельные значения. 20 ммН₂О для плакатов, 35 ммН₂О для винила и 50 ммН₂О для других типов носителей.


Деформация или смятие носителя


Если во время сушки или закрепления происходит деформация или смятие носителя, измените настройки температуры перед выполнением следующего задания, переместите носитель при помощи клавиши **Переместить носитель Substrate** на передней панели. Это необходимо, чтобы предотвратить повреждение носителя при следующей печати.


Если проблема наблюдается только в самом начале печати, выполните следующие действия.

- Отключите автоматический резак.
- На передней панели выберите значок , а затем пункты **Параметры работы нос. печ. > Дополнител. нижнее поле**. Установите ширину поля равной 100 мм. Если этого недостаточно, увеличьте ее до 200 мм. Поле такой ширины можно использовать только для запуска заданий печати, когда принтер находится в режиме ожидания, и выключен резак.
- Постепенно уменьшайте температуру предварительного нагрева для высыхания с шагом в 5°C. Не устанавливайте значение ниже температуры высыхания.

Автоматический резак не работает

При использовании приемной бобины автоматический резак отключается. Чтобы использовать резак, отключите приемную бобину. Для этого на передней панели выберите значок , а затем пункт **Приемная бобина > Выключить приемную бобину**.

Также проверьте, включен ли резак: выберите значок , а затем **Парам. обраб. нос. для печ.**

 **ПРИМЕЧАНИЕ.** При использовании наиболее плотных типов носителей происходит автоматическое отключение резака для предотвращения его повреждения.

Замятие носителя в приемной бобине

Если носитель на осевой втулке приемного узла сильно поврежден, не используйте резак для резки и извлечения носителя. Вместо этого отрежьте носитель вручную как можно ближе к крышке принтера и извлеките рулон.

Если проблема сохраняется после устранения замятия носителя, выполните разгрузку и повторную загрузку приемной бобины при помощи передней панели.

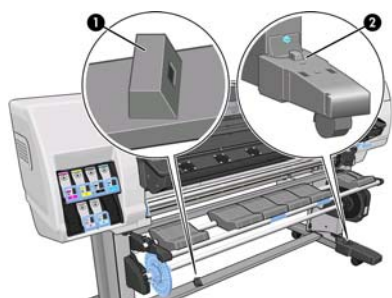
Приемная бобина не наматывает носитель

Если приемный узел не будет должным образом наматывать бумагу, отпечатки могут падать на пол. Если автоматика принтера выявит неполадку в приемной бобине, выполнение задания печати будет прервано до ее устранения. В противном случае задание будет продолжать печататься. В следующей таблице перечислены возможные неполадки и методы их устранения.

Статус светового индикатора приемного узла	Неполадка	Было ли прервано выполнение задания печати?	Возможная причина	Возможное решение
Часто мигает	Приемный узел не наматывает бумагу	Да	Сигнал датчика был заблокирован более трех секунд.	Удостоверьтесь, что датчики приемной бобины не заблокированы фрагментом носителя или другими предметами. См. следующий рисунок. Убедитесь, что приемник бумаги расположен позади подножия опоры. Кроме того, убедитесь, что выключатель питания приемного узла находится в положении «Вкл.».
Медленно мигает	Приемный узел не наматывает бумагу	Нет	Кабели датчиков плохо подсоединены или отсоединены.	Убедитесь, что кабели датчиков хорошо закреплены.
Немигающий красный	Приемный узел не наматывает бумагу	Нет	Слишком большое сопротивление двигателя приемного узла.	Убедитесь, что не носитель намотан не слишком туго. Петлеобразная втулка должна быть установлена, как

Статус светового индикатора приемного узла	Неполадка	Было ли прервано выполнение задания печати?	Возможная причина	Возможное решение
				показано в <i>Руководстве пользователя</i> .
Немигающий зеленый	Приемный узел не наматывает бумагу	Нет	Выключатель питания приемного узла переведен в позицию «Выкл.»	Убедитесь, что выключатель питания приемного узла находится в положении «Вкл.»
Немигающий зеленый	Приемный узел наматывает бумагу в направлении, противоположном правильному	Нет	Переключатель направления наматывания бумаги приемного узла находится в неправильном положении. Через три секунды автоматика принтера выявит неполадку и прервет выполнение задания печати. См. первую из ошибок, перечисленных в данной таблице.	Сдвиньте переключатель направления наматывания бумаги приемного узла в правильное положение.

На следующем рисунке показаны датчики и кабель приемного узла.



1. Датчик приемного узла
2. Блок оболочки кабеля и датчик приемного узла

7 Устранение неполадок системы подачи чернил

Не удается установить картридж

1. Убедитесь, что используется правильный тип картриджа (номер модели).
2. Убедитесь, что цвет наклейки на картридже совпадает с цветом наклейки на гнезде.
3. Убедитесь, что картридж верно расположен: стрелка на передней стенке картриджа должна быть направлена вверх.

△ **ПРЕДУПРЕЖДЕНИЕ.** Никогда не очищайте внутреннюю поверхность гнезд картриджей.

Не удается установить печатающую головку

1. Убедитесь, что используется надлежащий тип (номер модели) печатающей головки.
2. Убедитесь, что с печатающей головки удалены оранжевые защитные колпачки.
3. Убедитесь, что цвет наклейки на печатающей головке совпадает с цветом наклейки на гнезде.
4. Убедитесь, что печатающая головка правильно сориентирована (сравните с остальными головками).
5. Убедитесь, что крышка печатающей головки закрыта и плотно прилегает.

Не удается установить картридж для очистки печатающей головки

Убедитесь, что картридж для очистки печатающей головки правильно расположен и имеет правильный номер модели.


На передней панели отображается рекомендация переустановить или заменить печатающую головку

1. Снимите печатающую головку и убедитесь в отсутствии повреждений и пятен чернил на электрических соединениях.
2. При необходимости очистите электрические контакты между печатающей головкой и кареткой. См. раздел [Очистка электрических контактов печатающей головки на стр. 12](#).
3. Снова вставьте печатающую головку в каретку и прочтите сообщение на передней панели.
4. Если неполадку не удалось устранить, установите новую печатающую головку.

Очистка печатающих головок


Периодическая очистка печатающих головок осуществляется автоматически, пока принтер включен. Однако печатающие головки следует очистить в случае плохого качества печати, которое невозможно устранить другими методами. Это позволяет гарантировать наличие свежих чернил в соплах и помогает предотвратить их засорение.

Если схема статуса печатающей головки уже напечатана, то известно, каких цветов не хватает. Очистите пару печатающих головок, которые работают неудовлетворительно. Если неясно, какие печатающие головки нужно очистить, очистите все без исключения.

Чтобы очистить печатающие головки, на передней панели принтера выберите значок , затем выберите последовательно пункты **Улучшение качества изобр > Очистить ПГ**, а далее укажите, какие печатающие головки нужно очистить. Можно очистить все печатающие головки или часть из них. Возможны следующие варианты.

- Пробная печать
- Очистить все
- Очистить LC-C
- Очистить Y-MK
- Очистить LM-M


Очистка всех головок занимает около 5 минут. Очистка двух печатающих головок занимает около 3 минут.


 **ПРИМЕЧАНИЕ.** При очистке всех печатающих головок расходуется больше чернил, чем при очистке одной пары.


Выравнивание печатающих головок

Точное выравнивание печатающих головок имеет первостепенное значение для обеспечения точности цветопередачи, плавности цветовых переходов и резкости очертаний графических элементов. После каждого случая переустановки или замены печатающей головки производится автоматическое выравнивание печатающих головок.

Выравнивание печатающих головок может потребоваться после замятия носителя, использования нестандартных носителей или при недостаточно точной цветопередаче. См. раздел [Выравнивание печатающих головок на стр. 11](#).

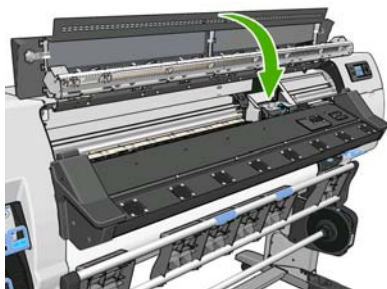
 **ПРИМЕЧАНИЕ.** Если произошло замятие носителя, компания HP рекомендует переустановить печатающие головки и провести их выравнивание.

 **СОВЕТ:** Используйте для выравнивания печатающих головок тот же тип носителя, что и для печати.

 **ВНИМАНИЕ!** Для выравнивания печатающих головок нельзя применять цветные носители, глянцевый холст и прозрачные материалы, такие как прозрачная высокосортная бумага, прозрачная пленка, копировальная бумага и калька. Тем не менее, если требуется провести выравнивание печатающих головок с помощью нестандартного материала, убедитесь, что он имеет ту же толщину, что и материал, который предполагается использовать для печати.


Процедура переустановки печатающих головок

1. Если идет процесс выравнивания печатающих головок, но загружен неподходящий тип носителя, нажмите клавишу **Отмена** на передней панели.
-
- ⚠ **ПРЕДУПРЕЖДЕНИЕ.** Не следует выполнять печать после отмены процедуры выравнивания печатающих головок.
-
2. Загрузите носитель, который предполагается использовать. Для получения наилучших результатов рекомендуется использовать фотобумагу.
-
- ⚠ **ВНИМАНИЕ!** Для выравнивания печатающих головок нельзя применять цветные носители, глянцевый холст и прозрачные материалы, такие как прозрачная высокосортная бумага, прозрачная пленка, копировальная бумага и калька. Тем не менее, если требуется провести выравнивание печатающих головок с помощью нестандартного материала, убедитесь, что он имеет ту же толщину, что и материал, который предполагается использовать для печати.
-
3. Извлеките и заново установите все печатающие головки. См. *Руководство пользователя*. Это приведет к запуску процедуры выравнивания печатающих головок.
-
- 📝 **ПРИМЕЧАНИЕ.** Следите, чтобы выравнивание печатающих головок происходило при закрытой крышке принтера.
-




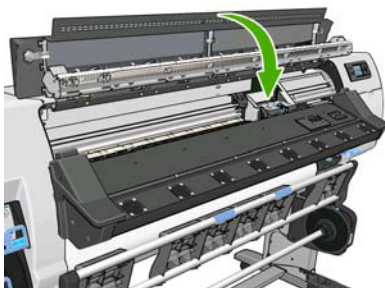
4. Выравнивание занимает около 6 минут. Прежде чем приступить к использованию принтера, дождитесь, пока на передней панели появится сообщение о завершении процесса.
-
- 📝 **ПРИМЕЧАНИЕ.** В ходе процесса выравнивания печатающих головок печатается калибровочное изображение. Если во время этой процедуры возникают ошибки, сообщение об этом отображается на передней панели.
-

Использование меню управления качеством изображения

1. Загрузите носитель, который предполагается использовать. Для получения наилучших результатов рекомендуется использовать фотобумагу. Обычная бумага, высокосортная бумага и тонкие носители с покрытием дают приемлемые результаты, но за пределами рабочих режимов.
-
- ⚠ **ВНИМАНИЕ!** Для выравнивания печатающих головок нельзя применять цветные носители, глянцевый холст и прозрачные материалы, такие как прозрачная высокосортная бумага, прозрачная пленка, копировальная бумага и калька. Тем не менее, если требуется провести выравнивание печатающих головок с помощью нестандартного материала, убедитесь, что он имеет ту же толщину, что и материал, который предполагается использовать для печати.
-
2. На передней панели выберите значок , а затем выберите последовательно пункты **Управление качеством изобр** > **Выровнять головки** > **Автовыравн. Печат. головок**. Выполняется проверка количества носителя, чтобы его было достаточно для выравнивания печатающих головок.

3. Если тип загруженного носителя подходит для выравнивания печатающих головок, будет выполнено выравнивание и напечатан шаблон выравнивания.

 **ПРИМЕЧАНИЕ.** Следите, чтобы выравнивание печатающих головок происходило при закрытой крышке принтера.



4. Выравнивание занимает около 5 минут. Прежде чем приступить к использованию принтера, дождитесь, пока на передней панели появится сообщение о завершении процесса.

Ошибки сканирования во время выравнивания

При сбое процедуры выравнивания на передней панели появляется сообщение **Неполадки сканирования**. Это означает, что выравнивание выполнить не удалось. Поэтому, прежде чем приступить к печати, необходимо повторить процедуру выравнивания. Такая неполадка может произойти по одной из следующих причин:


- В ходе процедуры выравнивания печатающих головок был использован неподходящий тип носителя. Повторите выравнивание, вставив один из рекомендованных типов носителя.
- Печатающие головки не очищены. Очистите печатающие головки. См. раздел [Очистка печатающих головок на стр. 38](#).
- В ходе процедуры выравнивания печатающих головок крышка принтера была открыта. Повторите выравнивание при закрытой крышке принтера.

Если рекомендованные меры не помогают устранить неполадку, попробуйте заменить все печатающие головки. Если неполадка остается и после замены печатающих головок, возможно, имеет место сбой в сканирующей системе.

8 Устранение других неполадок



Не удастся получить IP-адрес принтера

При отсутствии в сети DHCP-сервера принтер не может получить IP-адрес автоматически. В этом случае IP-адрес принтера нужно задать вручную, выполнив для этого следующие действия.

1. Выберите значок , а затем последовательно выберите пункты **Сетевые подключения** > **Gigabit Ethernet** > **Изменить параметры** > **TCP/ IP** > **Настройки IPV4** > **Способ настройки** > **Вручную**.
2. В меню «Настройки IPV4» выберите **Настройка вручную** > **IP-адрес**.
3. Введите нужный IP-адрес, после чего нажмите кнопку **ОК**.

Отсутствие доступа к встроенному Web-серверу

Если вы еще не выполнили эти действия, прочитайте инструкции в *Руководстве пользователя*.

1. На передней панели выберите значок .
2. Выберите **Сетевые подключения** > **Дополнительно** > **Встроенный Web-сервер** > **Активизировать EWS** > **Вкл..**
3. На передней панели выберите значок , затем последовательно выберите пункты **Сетевые подключения** > **Gigabit Ethernet** > **Просмотр сведений**.
4. Должно появиться сообщение: **Протокол IP включен: Да**. В противном случае необходимо использовать другое соединение.

Если доступ к встроенному Web-серверу по-прежнему отсутствует, выключите принтер с помощью клавиши **Питание** на передней панели и включите его снова.

Если связь со встроенным Web-сервером устанавливается очень медленно, причиной может быть использование прокси-сервера. Попробуйте обратиться к встроенному Web-серверу напрямую, минуя прокси-сервер.

- В приложении Internet Explorer 6 для Windows выберите последовательно команды **Сервис > Свойства обозревателя > Подключение > Настройка локальной сети** и установите флажок **Не использовать прокси-сервер для локальных адресов**. Либо для более точной настройки нажмите кнопку **Дополнительно** и добавьте IP-адрес принтера в список исключений, для которых прокси-сервер не используется.
- В приложении Firefox 3.0 для Windows выберите последовательно команды **Инструменты > Параметры > Сеть > Подключение > Настройки** и установите флажок **Прямое подключение к Интернету**. Или установите флажок **Ручная настройка прокси** и добавьте IP-адрес принтера в список исключений, для которых прокси-сервер не используется.
- В приложении Firefox 2.0 для Linux выберите последовательно команды **Изменить > Параметры > Сеть > Подключение > Настройки** и установите флажок **Прямое подключение к Интернету**. Или установите флажок **Ручная настройка прокси** и добавьте IP-адрес принтера в список исключений, для которых прокси-сервер не используется.

Принтер не печатает

Если отправленный с компьютера документ не печатается, это может быть вызвано следующими причинами.

- Возможно, присутствуют неполадки электропитания. Если принтер не выполняет печать, и передняя панель не реагирует на действия пользователя, убедитесь, что выключатель питания на задней панели принтера включен, прерыватели для остаточного тока не сработали, правильно подключен кабель питания, а в электрической розетке присутствует напряжение.
- Возможно, имеют место нестандартные электромагнитные явления, такие как сильные электромагнитные поля или значительные скачки напряжения. Они могут вызвать нарушение или даже прекращение работы принтера. Выключите принтер с помощью клавиши **Питание** на передней панели, подождите, пока электромагнитная обстановка нормализуется, и снова включите принтер. Если неполадки не удалось устранить, обратитесь к представителю отдела обслуживания клиентов.
- Могут иметь место следующие причины, связанные с носителем:
 - Название носителя, отображаемое на передней панели, не соответствует типу носителя, загруженного в принтер.
 - Количества носителя в загруженном рулоне недостаточно для печати всего задания.

В этих случаях, возможна печать только одного задания, тогда как другое останется в очереди. Для устранения этого затруднения выньте из принтера рулон и вставьте новый, следуя в процессе замены инструкциям на передней панели.

Происходит замедление работы или остановка программного приложения при создании задания печати

Для формирования задания печати большого формата и высокого качества может потребоваться большой объем данных. Это может вызвать замедление работы или остановку

программного приложения. Чтобы избежать такой ситуации, можно уменьшить разрешение печати, однако в этом случае ухудшится качество изображения.

Принтер печатает медленно

Ниже перечислено несколько возможных причин.

- При настройке программы обработки растровых изображений на самое высокое качество печати может наблюдаться замедление работы по сравнению с черновой печатью.
- Убедитесь, что носитель, загруженный в принтер, относится к типу носителей, отображаемому на передней панели.
- Возможно, принтер не подключен к сети. Проверьте, все ли компоненты сети (карты сетевого интерфейса, концентраторы, маршрутизаторы, коммутаторы и кабели) поддерживают высокоскоростной режим работы. Возможно, причиной является высокая интенсивность обмена данными между входящими в сеть устройствами.
- Возможно, печатающие головки находятся в плохом состоянии. Время печати может возрасти, если требуется очистка печатающих головок. Проверьте состояние печатающих головок на передней панели или с помощью встроенного Web-сервера. При необходимости очистите или замените печатающие головки.
- Возможно, изображение содержит черные области с высокой плотностью закрашивания. Это может увеличить продолжительность печати.

Дополнительная информация по состояниям принтера приведена в *Руководстве пользователя*.

Отсутствует доступ к файлам на жестком диске

При наличии проблем доступа к файлам на жестком диске принтера выполните проверку файловой системы. См. раздел [Проверка файловой системы на стр. 7](#).

Отсутствует связь между компьютером и принтером

Признаки неполадки.

- После отправки изображения на принтер на экран передней панели не выводится сообщение **Получение**.
- При попытке печати на компьютере появляется сообщение об ошибке.
- Происходит остановка работы компьютера или принтера при передаче данных.
- На отпечатке обнаруживаются беспорядочные или непонятные ошибки (отсутствующие строки, части изображения и т. п.).

Для устранения неполадок связи выполните следующие действия.

- Убедитесь, что в программе обработки растровых изображений выбран правильный принтер.
- Следует помнить, что для получения, обработки и печати больших заданий обычно требуется больше времени.
- Если принтер подключен к компьютеру с помощью любых других промежуточных устройств, таких как распределительные коробки, буферные стаканы, кабельные адаптеры или

преобразователи, попробуйте удалить промежуточное устройство и подсоединить принтер напрямую к компьютеру.

- Попробуйте использовать другой интерфейсный кабель.

Сообщение об ошибке «Недостаточно памяти»

Размер документа на компьютере не связан напрямую с необходимым для печати объемом памяти. Объем памяти, требуемый для печати задания, трудно оценить из-за сжатия документа и других факторов. Может случиться так, что при печати некоторого задания возникнет нехватка памяти, несмотря на то, что ранее на этом принтере печатались задания большего объема. Единственное решение — увеличить память принтера.

Скрип роликов вала

См. раздел [Смазка роликов валика на стр. 20](#).

9 Сообщения об ошибках на передней панели

В некоторых случаях на передней панели появляется сообщение об ошибке. Для устранения ошибки следуйте инструкциям в столбце «Рекомендации».

Если на передней панели появляется сообщение об ошибке, *не включенное* в список, и неясно, как на него реагировать, обратитесь к представителю отдела обслуживания клиентов. См. раздел [Когда вам требуется помощь на стр. 51](#).

Таблица 9-1 Текстовые сообщения

Сообщение	Рекомендации
Картридж [цвет]: срок истек	Замените картридж. См. раздел Когда вам требуется помощь на стр. 51 .
Отсутствует картридж [цвет]	Вставьте картридж надлежащего цвета. См. раздел Когда вам требуется помощь на стр. 51 .
[Цвет] картридж пустой	Замените картридж. См. раздел Когда вам требуется помощь на стр. 51 .
Ошибка [цвет] печатающей головки # [n]: отсутствует	Вставьте соответствующую печатающую головку. См. раздел Когда вам требуется помощь на стр. 51 .
Ошибка [цвет] печатающей головки # [n]: требуется извлечение	Извлеките печатающую головку ненадлежащего типа и вставьте головку нужного типа (цвет и номер). См. раздел Когда вам требуется помощь на стр. 51 .
Ошибка [цвет] печатающей головки # [n]: требуется замена	Извлеките и заново вставьте печатающую головку или попытайтесь почистить электрические контакты. Если проблема по-прежнему присутствует, извлеките неисправную печатающую головку и установите новую. См. <i>Руководство пользователя</i> .
Ошибка [цвет] печатающей головки # [n]: требуется переустановка	Извлеките и заново вставьте печатающую головку или попытайтесь почистить электрические контакты. При необходимости вставьте новую головку. См. раздел На передней панели отображается рекомендация переустановить или заменить печатающую головку на стр. 37 .
Гарантия на [цвет] печатающую головку # [n] истекла	Гарантийный срок годности печатающей головки истек, исходя из длительности употребления или количества использованных чернил. См. документ <i>Информация юридического характера</i> .
[Цвет] ПГ # [n]: предупреждение о гарантии	Гарантия на печатающую головку может быть аннулирована ввиду использования ненадлежащего типа чернил. См. документ <i>Информация юридического характера</i> .
[Предупреждение] внутренняя ошибка: не удалось создать отпечаток	Принтер не может получить доступ к внутренним файлам печати. Загрузите внутренние файлы печати с помощью встроенного Web-сервера.
Выполните очистку OMAS или отключите его в программе обработки растровых изображений	Датчик подачи носителя загрязнен высохшими чернилами или пылью и требует очистки, или датчик не поддерживает используемый тип носителя. Рекомендуется отключить датчик при работе с такими типами носителей.
Ошибка ввода-вывода	Перезапустите принтер. Если неполадку не удалось устранить, обратитесь к представителю отдела обслуживания клиентов. См. раздел Когда вам требуется помощь на стр. 51 .

Таблица 9-1 Текстовые сообщения (продолжение)

Сообщение	Рекомендации
Проверьте конфигурацию ввода/вывода	Повторите приведенные выше инструкции. Если неполадку не удалось устранить, обратитесь к представителю отдела обслуживания клиентов. См. раздел Когда вам требуется помощь на стр. 51 .
Ошибка PDL: система подачи чернил не готова	Очистите печатающие головки. См. раздел Очистка печатающих головок на стр. 38 .
Ошибка PDL: задание обрезано	Изображение слишком велико для данного типа носителя или принтера. Загрузите носитель более крупного формата, если это возможно, или уменьшите размер изображения.
Ошибка PDL: переполнение памяти	Перезапустите принтер и попытайтесь повторно отправить задание; при необходимости уменьшите его сложность.
Ошибка PDL: нет носителя для печати	Загрузите дополнительное количество носителя для печати.
Ошибка PDL: ошибка анализа	Задание печати не воспринимается принтером. Попробуйте создать заново и еще раз отправить задание. Проверьте кабельные подключения.
Ошибка PDL: ошибка режима печати	Указанные для текущего задания тип носителя или качество печати неверны. Измените тип загруженной носителя или параметры печати.
Ошибка PDL: ошибка печати	Попробуйте заново отправить задание.
Ошибка PDL: переполнение виртуальной памяти	Перезапустите принтер и попытайтесь повторно отправить задание; при необходимости уменьшите его сложность.
Замените [цвет] картридж	Замените картридж. См. раздел Когда вам требуется помощь на стр. 51 .
Переустановите [цвет] картридж	Извлеките картридж и установите его повторно. См. раздел Когда вам требуется помощь на стр. 51 .
Обновление: сбой. Неверный формат файла	Убедитесь, что выбран правильный файл обновления микропрограммного обеспечения. После этого попытайтесь снова выполнить обновление.

В некоторых случаях на передней панели появляется числовое сообщение об ошибке. Для устранения ошибки следуйте инструкциям в столбце «Рекомендации».

Если на передней панели появляется сообщение об ошибке, *отсутствующей* в списке, выключите и снова включите принтер. Если неполадку не удалось устранить, обратитесь к представителю отдела обслуживания клиентов. См. раздел [Когда вам требуется помощь на стр. 51](#).

Таблица 9-2 Сообщения об ошибках в виде чисел

Код ошибки	Рекомендации
15.1	Принтер не успевает разогреться за установленный промежуток времени. Убедитесь, что температура окружающей среды и входное напряжение соответствуют техническим характеристикам принтера. Если неполадку не удалось устранить, обратитесь к представителю отдела обслуживания клиентов. См. раздел Когда вам требуется помощь на стр. 51 .
15.2	Принтер не успевает остыть за установленный промежуток времени. Убедитесь, что температура окружающей среды соответствует техническим характеристикам принтера. Убедитесь, что все вентиляторы исправны и не заблокированы. Если неполадку не удалось устранить, обратитесь к представителю отдела обслуживания клиентов. См. раздел Когда вам требуется помощь на стр. 51 .
15.3	Чрезмерно высокая температура в модуле сушки. Убедитесь, что все вентиляторы исправны и не заблокированы. Если неполадку не удалось устранить, обратитесь к представителю отдела обслуживания клиентов. См. раздел Когда вам требуется помощь на стр. 51 .
15.4	Недостаточно высокая температура в модуле сушки. Убедитесь, что температура окружающей среды соответствует техническим характеристикам принтера. Если

Таблица 9-2 Сообщения об ошибках в виде чисел (продолжение)

Код ошибки	Рекомендации
	неполадку не удалось устранить, обратитесь к представителю отдела обслуживания клиентов. См. раздел Когда вам требуется помощь на стр. 51 .
15.5	Неисправность инфракрасного датчика. Убедитесь, что все вентиляторы исправны и не заблокированы. Если неполадку не удалось устранить, обратитесь к представителю отдела обслуживания клиентов. См. раздел Когда вам требуется помощь на стр. 51 .
15.6	Модуль сушки работал слишком долгое время с максимальной мощностью. Убедитесь, что плотность чернил не слишком высокая. Убедитесь, что температура окружающей среды соответствует техническим характеристикам принтера. Если неполадку не удалось устранить, обратитесь к представителю отдела обслуживания клиентов. См. раздел Когда вам требуется помощь на стр. 51 .
15.7	Слишком низкая температура окружающей среды для надежной работы принтера.
16.1	Принтер не успевает разогреться за установленный промежуток времени. Убедитесь, что температура окружающей среды и входное напряжение соответствуют техническим характеристикам принтера. Если неполадку не удалось устранить, обратитесь к представителю отдела обслуживания клиентов. См. раздел Когда вам требуется помощь на стр. 51 .
16.2	Принтер не успевает остыть за установленный промежуток времени. Убедитесь, что температура окружающей среды соответствует техническим характеристикам принтера. Убедитесь, что все вентиляторы исправны и не заблокированы. Если неполадку не удалось устранить, обратитесь к представителю отдела обслуживания клиентов. См. раздел Когда вам требуется помощь на стр. 51 .
16.3	Чрезмерно высокая температура в модуле закрепления. Убедитесь, что все вентиляторы исправны и не заблокированы. Если неполадку не удалось устранить, обратитесь к представителю отдела обслуживания клиентов. См. раздел Когда вам требуется помощь на стр. 51 .
16.4	Недостаточно высокая температура в модуле закрепления. Убедитесь, что температура окружающей среды соответствует техническим характеристикам принтера. Если неполадку не удалось устранить, обратитесь к представителю отдела обслуживания клиентов. См. раздел Когда вам требуется помощь на стр. 51 .
16.5	Неисправность инфракрасного датчика. Убедитесь, что все вентиляторы исправны и не заблокированы. Если неполадку не удалось устранить, обратитесь к представителю отдела обслуживания клиентов. См. раздел Когда вам требуется помощь на стр. 51 .
16.6	Модуль закрепления работал слишком долгое время с максимальной мощностью. Убедитесь, что плотность чернил не слишком высокая. Убедитесь, что температура окружающей среды соответствует техническим характеристикам принтера. Если неполадку не удалось устранить, обратитесь к представителю отдела обслуживания клиентов. См. раздел Когда вам требуется помощь на стр. 51 .
16.7	Слишком низкая температура окружающей среды для надежной работы принтера.
21:03	Выключите принтер клавишей питания на передней панели, а также выключателем питания на задней панели принтера. Отсоедините кабели питания принтера. Снова присоедините кабели питания и включите принтер. Если неполадку не удалось устранить, обратитесь к представителю отдела обслуживания клиентов. См. раздел Когда вам требуется помощь на стр. 51 .
21.2:10	Неисправность картриджа для очистки печатающей головки. Выключите принтер, снимите картридж для очистки печатающей головки и убедитесь, что ткань можно передвинуть вручную при помощи белых шестерен, расположенных на правой стороне картриджа. Если ткань перемещается, установите картридж обратно в принтер. В противном случае установите новый картридж для очистки печатающей головки. Включите принтер. Если неполадку не удалось устранить, обратитесь к представителю отдела обслуживания клиентов. См. раздел Когда вам требуется помощь на стр. 51 .
24:03	Процедура настройки не была завершена. Выключите и включите принтер, затем повторите процедуру настройки с самого начала.
26.n:01 (где n — номер картриджа)	Извлеките картридж и снова установите его в принтер. Если сообщение об ошибке не исчезает, установите новый картридж. Если неполадку не удалось устранить, обратитесь к представителю отдела обслуживания клиентов. См. раздел Когда вам требуется помощь на стр. 51 .

Таблица 9-2 Сообщения об ошибках в виде чисел (продолжение)

Код ошибки	Рекомендации
26.n:10 (где n — номер картриджа)	В картридже обнаружено плохое электрическое соединение. Извлеките картридж и снова установите его в принтер. Если проблема по-прежнему присутствует, установите новый картридж. Если проблема по-прежнему присутствует, обратитесь к представителю отдела обслуживания клиентов. См. раздел Когда вам требуется помощь на стр. 51 .
29:01	Картридж для очистки печатающих головок неправильно вставлен. На правой панели принтера откройте дверцу, предназначенную для работы с картриджем очистки печатающих головок, убедитесь, что картридж очистки правильно сориентирован, и закройте дверцу. Если проблема по-прежнему присутствует, замените картридж для очистки печатающих головок. Если неполадку не удалось устранить, обратитесь к представителю отдела обслуживания клиентов. См. раздел Когда вам требуется помощь на стр. 51 .
32:01	Приемная бобина отсоединена. Если необходимо использовать приемную бобину, выключите принтер и убедитесь, что подключены все кабели бобины (кабели датчиков и кабель принтера). Если приемная бобина не используется, то потребуются выполнить разгрузку приемной бобины вручную. Сначала необходимо обрезать бумагу, вручную или нажав клавишу Переместить носитель для печати .
32:01.1	Данная ошибка возникает в случае печати на небольшом фрагменте носителя (менее 79 дюймов (200 мм)). Убедитесь в отсутствии препятствий между оптическими датчиками приемной бобины, проверьте положение переключателя бобины и надежность закрепления ее оси. При необходимости используйте клавиши со стрелками на бобине для намотки носителя. Затем нажмите клавишу ОК для продолжения печати.
32:01.2	Данная ошибка возникает в случае печати на небольшом фрагменте носителя (менее 70 дюймов (178 мм)). Датчик приемной бобины фиксирует, что петлеобразная втулка находится в нижней точке своего пути, несмотря на то, что мотор вала работал более 3 секунд. Наиболее вероятной причиной этой ошибки является то, что пользователь забыл настроить переключатель направления намотки или закрепить носитель на осевой втулке. Край носителя спускается к полу и вызывает срабатывание инфракрасных датчиков приемной бобины. Убедитесь в отсутствии препятствий между оптическими датчиками приемной бобины, проверьте положение переключателя бобины и надежность закрепления ее оси. При необходимости используйте клавиши со стрелками на бобине для намотки носителя. Затем нажмите клавишу ОК для продолжения печати.
32:02	Данная ошибка возникает при инициализации принтера и предупреждает о том, что приемная бобина была отсоединена, когда принтер был выключен. Данная ошибка также возникает при попытке включить отсоединенную от принтера приемную бобину. Подключите приемную бобину к принтеру и нажмите клавишу ОК для продолжения.
32.1:01	В работе приемного узла произошла ошибка. Убедитесь, что носитель надлежащим образом прикреплен к осевой втулке приемной бобины, а затем убедитесь, что выбрано верное направление наматывания.
32.2:01	Не удается обнаружить приемный узел. Убедитесь, что кабель датчика приемного узла правильно подключен.
41:03	Выключите принтер клавишей питания на передней панели, а также выключателем питания на задней панели принтера. Отсоедините кабели питания принтера. Откройте крышку и убедитесь, что движению тянущего валика ничего не мешает. Если путь перемещения носителя заблокирован смятым носителем, поднимите рычаг корректировки носителя и удалите помеху. Снова присоедините кабели питания и включите принтер. Если неполадку не удалось устранить, обратитесь к представителю отдела обслуживания клиентов. См. раздел Когда вам требуется помощь на стр. 51 .
42:03	Выключите принтер клавишей питания на передней панели, а также выключателем питания на задней панели принтера. Отсоедините кабели питания принтера. Откройте крышку и убедитесь, что движению печатающей головки ничего не мешает. Если перемещения каретки заблокированы смятым носителем, поднимите рычаг корректировки носителя и удалите помеху. Снова присоедините кабели питания и включите принтер. Если неполадку не удалось устранить, обратитесь к представителю отдела обслуживания клиентов. См. раздел Когда вам требуется помощь на стр. 51 .
46:03	Выключите принтер клавишей питания на передней панели, а также выключателем питания на задней панели принтера. Отсоедините кабели питания принтера. Снова присоедините кабели питания и включите принтер. Если неполадку не удалось

Таблица 9-2 Сообщения об ошибках в виде чисел (продолжение)

Код ошибки	Рекомендации
	устранить, обратитесь к представителю отдела обслуживания клиентов. См. раздел Когда вам требуется помощь на стр. 51 .
61:01	<p>Некорректный формат файла, принтеру не удастся обработать задание. Попробуйте принять следующие меры.</p> <ul style="list-style-type: none"> • Выключите принтер при помощи клавиши Питание на передней панели принтера и при помощи выключателя питания на задней панели принтера. Отсоедините и снова присоедините кабель питания, затем включите принтер. • Убедитесь, что правильно задан параметр языка графики. См. <i>Руководство пользователя</i>. • Повторно отправьте файл на принтер. • Убедитесь, что используется последняя версия микропрограммного обеспечения принтера. См. раздел Обновление микропрограммного обеспечения на стр. 9. <p>Если неполадку не удалось устранить, обратитесь к представителю отдела обслуживания клиентов. См. раздел Когда вам требуется помощь на стр. 51.</p>
63:04	<p>Произошла ошибка ввода/вывода сетевой карты. Попробуйте принять следующие меры.</p> <ul style="list-style-type: none"> • Убедитесь, что сетевой кабель правильно подключен к сетевой карте. • Убедитесь, что используется последняя версия микропрограммного обеспечения принтера. См. раздел Обновление микропрограммного обеспечения на стр. 9. <p>Если неполадку не удалось устранить, обратитесь к представителю отдела обслуживания клиентов. См. раздел Когда вам требуется помощь на стр. 51.</p>
71:03	Произошла ошибка «Нехватка памяти». Компания HP рекомендует с помощью встроенного Web-сервера удалить ненужные файлы с жесткого диска принтера.
73:03	<p>Выключите принтер клавишей питания на передней панели, а также выключателем питания на задней панели принтера. Отсоедините кабели питания принтера. Снова присоедините кабели питания и включите принтер. Убедитесь, что в принтере установлена последняя версия микропрограммного обеспечения. В противном случае загрузите последнюю версию микропрограммного обеспечения. Если неполадку не удалось устранить, обратитесь к представителю отдела обслуживания клиентов. См. раздел Когда вам требуется помощь на стр. 51.</p>
74:01	<p>Произошла ошибка при загрузке файла обновления микропрограммного обеспечения. Попробуйте принять следующие меры.</p> <ul style="list-style-type: none"> • Выключите принтер при помощи клавиши Питание на передней панели принтера и при помощи выключателя питания на задней панели принтера. Отсоедините и снова присоедините кабель питания, затем включите принтер. • Попробуйте загрузить на принтер файл микропрограммного обеспечения еще раз. См. раздел Обновление микропрограммного обеспечения на стр. 9. <p>Если неполадку не удалось устранить, обратитесь к представителю отдела обслуживания клиентов. См. раздел Когда вам требуется помощь на стр. 51.</p>
76:03	<p>Произошла ошибка «Нехватка места на диске». Попробуйте принять следующие меры.</p> <ul style="list-style-type: none"> • Выключите принтер при помощи клавиши Питание на передней панели принтера и при помощи выключателя питания на задней панели принтера. Отсоедините и снова присоедините кабель питания, затем включите принтер. • Повторно отправьте файл на принтер. • Компания HP рекомендует с помощью встроенного Web-сервера удалить ненужные файлы с жесткого диска принтера. • Выполните сброс и перезагрузку памяти EEROM (Electrically Erasable Read-Only Memory) и затем повторно отправьте файл на принтер.

Таблица 9-2 Сообщения об ошибках в виде чисел (продолжение)

Код ошибки	Рекомендации
	Если неполадку не удалось устранить, обратитесь к представителю отдела обслуживания клиентов. См. раздел Когда вам требуется помощь на стр. 51 .
77:04	<p>Произошла внутренняя программная ошибка встроенного Web-сервера. Попробуйте принять следующие меры.</p> <ul style="list-style-type: none"> ● Выключите принтер при помощи клавиши Питание на передней панели принтера и при помощи выключателя питания на задней панели принтера. Отсоедините и снова присоедините кабель питания, затем включите принтер. ● Убедитесь, что используется последняя версия микропрограммного обеспечения принтера. См. раздел Обновление микропрограммного обеспечения на стр. 9. <p>Если неполадку не удалось устранить, обратитесь к представителю отдела обслуживания клиентов. См. раздел Когда вам требуется помощь на стр. 51.</p>
78.1:04	В принтере отсутствует профиль носителя для данного типа носителя. Выполните процедуру обновления микропрограммного обеспечения принтера, чтобы загрузить последние версии профилей носителей.
78.2:01	Обнаружен конец рулона. Если рулон не заканчивается, извлеките и снова загрузите носитель.
81:01, 81:03, 86:01	Откройте крышку принтера и убедитесь, что движению ведущего валика ничто не препятствует. Если застрявший носитель ограничивает движение ведущего валика, см. Замятие носителя на стр. 32 . Если неполадку не удалось устранить, обратитесь к представителю отдела обслуживания клиентов. См. раздел Когда вам требуется помощь на стр. 51 .
86:11	Откройте крышку и убедитесь, что движению печатающей головки ничего не мешает. Если перемещения каретки заблокированы смятым носителем, поднимите рычаг корректировки носителя и удалите помеху. Если неполадку не удалось устранить, обратитесь к представителю отдела обслуживания клиентов. См. раздел Когда вам требуется помощь на стр. 51 .
91:02	Средство устранения неисправностей, разработанное службой технической поддержки HP Instant Support, зафиксировало, что была выполнена замена, по крайней мере, одной печатающей головки при отсутствии ошибок и без выполнения очистки. Рекомендуется выполнить очистку печатающей головки перед ее заменой.

10 Когда вам требуется помощь

Введение

Служба HP Customer Care обеспечивает поддержку высочайшего уровня, позволяющую максимально использовать возможности принтера HP Designjet. Служба поддержки HP Customer Care обладает всесторонней, проверенной временем компетенцией в этой области и предлагает новые технологии уникальной комплексной поддержки. Техническое обслуживание включает установку и настройку, средства устранения неполадок, обновление гарантии, ремонт и обмен оборудования, консультации по телефону и через Интернет, обновление программного обеспечения и средства самообслуживания. Дополнительные сведения о службе HP Customer Care можно найти в Интернете по адресу: <http://www.hp.com/go/graphic-arts/>.

Документация

С вашим принтером поставляется следующая документация, которая также может быть загружена со страницы <http://www.hp.com/go/L25500/manuals/>.

- *Руководство по подготовке места расположения.*
- *Руководство по установке*
- *Руководство пользователя*
- *Руководство по обслуживанию и устранению неполадок (данный документ)*
- *Информация юридического характера*

Служба технической поддержки HP Instant Support

Служба поддержки HP Instant Support Professional Edition представляет собой комплект средств компании HP для устранения неисправностей, который проводит диагностику принтера и находит наиболее подходящее решение из базы знаний HP, позволяя устранить неполадку в самые короткие сроки.

Для запуска сеанса службы HP Instant Support щелкните ссылку на вкладке **Поддержка** встроенного Web-сервера принтера.

Для использования службы HP Instant Support необходимо выполнить следующие условия.

- Поскольку служба поддержки HP Instant Support доступна только через встроенный Web-сервер, необходимо, чтобы принтер был подключен по протоколу TCP/IP.
- Поскольку служба HP Instant Support является Web-службой, необходимо иметь доступ к сети Интернет.

В настоящее время служба поддержки HP Instant Support доступна на английском и корейском языках, а также на китайском языке (упрощенное и традиционное письмо).

Более подробные сведения о службе поддержки HP Instant Support можно получить в Интернете по адресу: <http://www.hp.com/go/ispe/>.

Центры службы HP Customer Care

Для получения консультаций можно позвонить по телефону. Перед звонком в службу технической поддержки выполните следующие действия.

- Просмотрите рекомендации по устранению неполадок, представленные в данном руководстве.
- Просмотрите соответствующую документацию RIP, если имеется.
- Сохраняйте доступными следующие сведения.
 - Используемый принтер: номер модели и серийный номер, указанные на наклейке на дверце или в электронном отсеке;
 - Код ошибки, если он появляется на передней панели (запишите его); см. [Сообщения об ошибках на передней панели на стр. 45](#);
 - Код обслуживания принтера (Service ID)
 - Используемый RIP и номер его версии
 - Используемое программное обеспечение и его версия
 - Текст, отображаемый встроенным Web-сервером после выбора пунктов **Справка > О программе**

В приведенном ниже списке вы сможете найти телефонный номер службы поддержки в вашей стране.

Страна	Телефонный номер	Часы работы
Северная Америка		
США и Канада	+1 800 334 5144	Пнд – вск: 0:00–23:59 для большинства продуктов
Европа, Ближний Восток и Африка		
Алжир	021 67 67 67	8:30–18:00 GMT (среднее время по Гринвичу)
Австрия	08 1000 1000	8:00–17:00
Бахрейн	800 00 171	8:00–18:00
Бельгия	078 600 600	8:00–17:00
Болгария	2 976 95 62	9:00–18:00
Хорватия	1 6060 200	8:30–17:30
Кипр	800 9 2649 (бесплатный)	9:00–17:00
Чешская Республика	2 61 307 310	8:00–18:00
Дания	70 11 77 00	8:00–17:00
Египет	202 532 5222	7:00–17:00
Эстония	6 813 823	9:00–17:00
Финляндия	0203 53 232	8:00–17:00
Франция	0826 10 4949	8:00–18:00

Страна	Телефонный номер	Часы работы
Германия	01805 25 81 43	8:00–18:00
Греция	800 9 2649 (бесплатный) 801 11 CALL HP (225547)	9:00–17:00
Венгрия	1 382 1111	8:30–18:00
Исландия	+45 70 10 80 25 (нет местного номера)	Пнд – вск: 0:00–23:59
Ирландия	1890 946 500	8:00–18:00
Израиль	09 830 4848	9:00–18:00
Италия, Сан-Марино, Ватикан	02 3859 1212	8:00–17:00
Кувейт	+971 4 366 2020 (нет местного номера)	9:00–19:00 GMT+4
Латвия	7 030 721 800 80 12 (бесплатный)	9:00–18:00
Ливан	+971 4 366 2020 (нет местного номера)	9:00–19:00 GMT+4
Лихтенштейн	0848 802 020	8:00–17:00
Литва	5 210 3333 800 10 000 (бесплатный)	8:00–17:00
Люксембург	27 303 303	8:00–17:00
Монако	+33 1 7301 8475	8:00–18:00
Марокко	22 40 47 47	8:30–18:00 GMT (среднее время по Гринвичу)
Нидерланды	0900 117 0000	8:00–17:00
Нигерия	01 271 1999	7:00–16:00 GMT+1
Норвегия	800 62 800	8:00–17:00
Оман	+971 4 366 2020	9:00–19:00 GMT+4
Польша	22 5666 000	8:00–17:00
Португалия	213 164 164	9:00–18:00
Катар	+971 4 366 2020 (нет местного номера)	9:00–19:00 GMT+4
Румыния	21 315 4442	8:00–17:00
Россия (Москва)	495 797 3520	9:00–18:00
Россия (Санкт-Петербург)	812 346 7997	9:00–18:00
Саудовская Аравия	800 897 1444	8:00–18:00
Словацкая Республика	2 6820 8080	8:00–17:00
Словения	1 230 74 20	8:00–16:00
Южная Африка	086 000 1030	8:00–17:00
Испания	902 010 333	8:30–17:30
Швеция	077 130 3000	8:00–17:00
Швейцария	0848 802 020	8:00–17:00
Тунис	23 926 000	8:30–18:00 GMT (среднее время по Гринвичу)

Страна	Телефонный номер	Часы работы
Турция	212 444 71 71	8:30–18:00
Украина	44 490 3520	8:00–17:00
Объединенные Арабские Эмираты	800 4520 04 366 2020	9:00–19:00
Великобритания, Гибралтар	0870 842 2339	8:00–18:00
Страны Западной Африки и другие франкоязычные страны	+212 22 40 47 47	9:00–17:30 GMT (среднее время по Гринвичу)
Страны Западной Африки и другие англоязычные страны	+234 1 271 1999	8:30–17:30
Йемен	+971 4 366 2020 (нет местного номера)	9:00–19:00 GMT+4
Азия и Тихоокеанский регион		
Австралия	13 10 47 +61 3 8877 5000 (международный)	Пнд – птн: 9:00–17:00
Китай	800 810 3888	Пнд – птн: 8:30–17:30
Гонконг	+852 3002 8555	Пнд – птн: 8:30–17:30
Индия	1800 112 267 (бесплатный) +91 80 3030 6363 (международный)	Пнд – птн: 9:00–18:00
Индонезия	+62 21 350 3408	Пнд – птн: 8:00–17:00
Япония (оборудование)	0120 742 594 (бесплатный) 03 3335 9810 (с мобильного телефона) +81 3 3335 9810 (международный)	Пнд – птн: 8:45–17:30
Япония (программное обеспечение)	0120 014 121 (бесплатный) 03 5347 3089 (с мобильного телефона) +81 42 643 4007 (международный)	Пнд – птн: 9:00–17:00
Корея	1588 3003	Пнд – птн: 9:00–18:00, сбт: 9:00–13:00
Малайзия	1800 88 8588 (бесплатный) +603 7712 4458 (международный)	Пнд – птн: 8:30–17:30
Новая Зеландия	0800 664 747 +64 0800 449 553 (международный)	Пнд – птн: 8:30–18:00
Филиппины	+63 2 867 3551	Пнд – птн: 8:30–17:30
Сингапур	6272 5300	Пнд – птн: 8:30–17:30
Тайвань	(02) 8722 8000 0800 010 055 (бесплатный)	Пнд – сбт: 9:00–18:00
Таиланд	+66 2 353 9000	Пнд – птн: 8:30–17:30
Вьетнам	+84 8 823 4530	Пнд – птн: 8:00–12:00, 13:00–17:00
Страны Латинской Америки и Карибского региона		

Страна	Телефонный номер	Часы работы
Ангола	1 800 711 2884	
Антигуа	1 800 711 2884	
Аргентина	0800 555 5000 54 11 4708 1600	
Аруба	800 8000 800 711 2884	
Багамские острова	1 800 711 2884	
Барбадос	1 800 711 2884	
Белиз	811 1 800 711 2884	
Бермудские острова	1 800 711 2884	
Боливия	800 100 193 5411 4708 1050 (Аргентина)	
Бразилия	0 800 709 7751 11 4004 7751	
Британские Виргинские Острова	1 800 711 2884	
Каймановы острова	1 800 711 2884	
Чили	800 360 999 562 436 2610 (Сантьяго)	
Колумбия	01 8000 51 HP INVENT (01 8000 51 4746 8368) 571 602 9191 (Богота)	
Коста-Рика	0 800 011 0524	
Кюрасао	001 800 872 2881 800 711 2884	
Доминика	1 800 711 2884	
Доминиканская Республика	1 800 711 2884	
Эквадор	1 999 119 (Andinatel) 1 800 225 528 (Pacifitel) 800 711 2884	
Эль Сальвадор	800 6160 1 800 711 2884	
Французские Антильские острова	0 800 990 011 800 711 2884	
Французская Гвиана	0 800 990 011 800 711 2884	
Гренада	1 800 711 2884	
Гваделупа	0 800 990 011	

Страна	Телефонный номер	Часы работы
	800 711 2884	
Гватемала	1 800 999 5105	
Гайана	159	
	800 711 2884	
Гаити	183	
	800 711 2884	
Гондурас	800 0 123	
	800 711 2884	
Ямайка	1 800 711 2884	
Мартиника	0 800 990 011	
	877 219 8671	
Мексика	01 800 4746 8368 (01 800 HP INVENT)	
	52 55 5258 9922	
Монтсеррат	1 800 711 2884	
Нидерландские Антильские Острова	001 800 872 2881	
	800 711 2884	
Никарагуа	1 800 0164	
	800 711 2884	
Панама	001 800 711 2884	
Парагвай	009 800 541 0006	
	5411 4708 1050 (Аргентина)	
Перу	0 800 10 111	
	511 411 2443 (Лима)	
Пуэрто-Рико	1 877 232 0589	
	787 474 8570	
	1 281 927 4301	
Сент-Китс и Невис	1 800 711 2884	
Сент-Люсия	1 800 478 4602	
Сен-Мартен	1 800 711 2884	
Сент-Винсент и Гренадины	1 800 711 2884	
Суринам	156	
	800 711 2884	
Тринидад и Тобаго	1 800 711 2884	
Тёркс и Кайкос	01 800 711 2884	
Американские Виргинские острова	1 800 711 2884	
Уругвай	0004 054 177	

Страна	Телефонный номер	Часы работы
	5411 4708 1050 (Аргентина)	
Венесуэла	0 800 HP INVENT (4746 8368) 58 212 278 8666 (Каракас)	
Карибский регион (для чрезвычайных ситуаций)	1 281 927 4300 (платный, возможен ответный звонок)	
Центральная Америка (для чрезвычайных ситуаций)	1 281 927 4303	

Служебная информация

Принтер может производить по запросу список различных аспектов своего текущего состояния, некоторые из которых могут оказаться полезными для инженера, устраняющего проблему. Есть два разных способа запросить такой список:

- На встроенном Web-сервере выберите вкладку **Поддержка**, а затем пункты **Устранение неполадок** > **Сведения о принтере**.
- На любом компьютере с доступом в Интернет введите URL-адрес вашего принтера в Web-браузере и добавьте к нему текст `/hp/device/webAccess/allServicePlot.htm`. Например, если URL-адрес вашего принтера **http://123.123.123.123**, введите `http://123.123.123.123/hp/device/webAccess/allServicePlot.htm`.

Вы можете запросить весь список, создание которого займет значительное время, либо отдельные его части. Если вы сомневаетесь, какие из них вам необходимы, рекомендуется заказать весь список (выберите пункт **Все страницы**).

Если вам нужно отправить список по электронной почте, можно сохранить страницу как файл из вашего Web-браузера и после этого отправить файл. Другим способом является отправка страницы непосредственно из Internet Explorer: выберите меню **Файл**, потом **Отправить** и **Страницу по электронной почте**.

Указатель

- В**
встроенный Web-сервер
 невозможность доступа 41
 состояние системы подачи чернил 5
 статистика использования принтера 7
- Д**
документация 51
- З**
замятие носителя
 приемная бобина 35
зернистость 26
- К**
картридж
 не удается установить 37
 обслуживание 21
картридж для очистки печатающей головки
 не удается установить 37
картридж с чернилами
 состояние 5
- М**
медленная печать 43
меры предосторожности 1, 3
метки для безопасности 3
метки, предупреждение 3
- Н**
не доступен DHCP 41
не удается загрузить носитель 32
недостатки качества печати
 вертикальные полосы 29
 горизонтальные полосы 26
 зернистость 26
 мутность черных участков 30
 недостаточная резкость 30
 неправильная длина 31
несовмещение цветов 29
 общие 25
 пятна или неравномерная печать 30
 смазывание чернил 31
недостаточно памяти 44
неполадки при загрузке носителя 32
неполадки связи 43
носитель
 невозможно загрузить 32
носитель для печати
 подача 28
- О**
обновление микропрограммного обеспечения 9
обслуживание, сервис 22
очистка валика 16
Очистка крышки датчика продвижения носителя 18
очистка принтера 16
ошибка памяти 44
- П**
параметр передней панели
 активизировать EWS 41
 сведения о головках 6
 сведения о картриджах 6
параметры передней панели
 выровнять головки 39
перемещение принтера 22
печатающая головка
 восстановление 18
 выравнивание 11, 38
 замена, переустановка 37
 не удается установить 37
 очистка 18
 очистка контактов 12
 состояние 6
 чистка 38
печать служебной информации 57
- предупреждающие метки 3
предупреждение 3
приемная бобина
 намотка не работает 35
приложение не отвечает 42
принтер не печатает 42
проверка файловой системы 7
- Р**
регулировка подачи носителя для печати 28
резак не работает 35
руководства 51
- С**
сервисное обслуживание 22
складки носителя 34
скрип роликов 20
службы поддержки
 HP Customer Care 51
смазка каретки 19
смазка роликов 20
Смазка роликов валика 20
сообщения об ошибках на передней панели
 все 45
состояние принтера 5
состояние системы подачи чернил 5
статистика
 использование принтера 7
 картридж с чернилами 5
- Т**
телефонная поддержка 52
- У**
уведомления
 ошибки 8
уведомления, предупреждения 8
услуги по поддержке
 HP Instant Support 51

установка IP-адреса
вручную 41

X

хранение принтера 22

C

Customer Care 51

H

HP Customer Care 51

HP Instant Support 51

I

Instant Support 51

